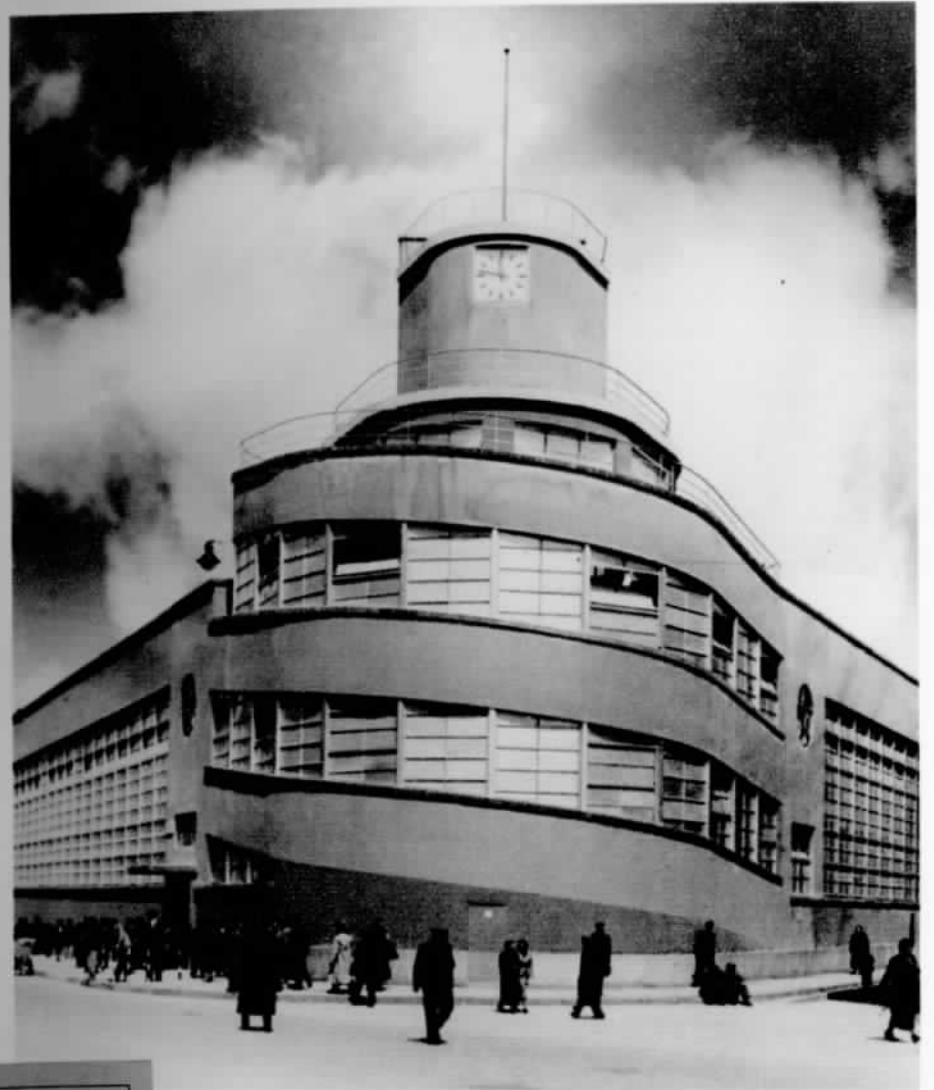


Maria Laura Iona

L'ARCHIVIO PROFESSIONALE  
DELL'ARCHITETTO CAMILLO IONA.  
1886-1974



Estratto da:  
«ATTI E MEMORIE» DELLA SOCIETÀ ISTRIANA  
DI ARCHEOLOGIA E STORIA PATRIA  
Volume CVI  
Trieste 2006



Misc.  
B/3807

MARIA LAURA IONA

L'ARCHIVIO PROFESSIONALE DELL'ARCHITETTO  
CAMILLO IONA  
1886-1974

**Premessa**

Un avviso di notifica da parte della Soprintendenza Archivistica per il Friuli-Venezia Giulia<sup>1</sup> relativo all'archivio professionale di mio padre, l'architetto Camillo Iona, provvedimento che si inquadra nell'interesse di questi ultimi tempi per gli archivi dell'architettura<sup>2</sup>, mi ha costretta ad occuparmene per poterne fornire una più esatta consistenza e ne è risultato l'inventario che qui si pubblica. A suo tempo avevo affidato l'operazio-

<sup>1</sup> L'iter dell'azione di tutela degli archivi privati da parte degli organi competenti muove da una dichiarazione di *importante interesse storico* di un archivio, che viene inviata, cioè *notificata*, al proprietario o al possessore o al semplice detentore. Le norme presenti nella legge 30 sett. 1963, n. 1409 (artt. 36-38), già considerata innovativa, alla quale però non seguì l'atteso regolamento esecutivo, a di stanza di circa quarant'anni, sono state riprese e completate nel *Codice dei beni culturali e del paesaggio* (DL 22 genn. 2004, n.42), che accomuna tutte le espressioni di diversa natura nel concetto di bene culturale. L'art. 10/3b elenca fra questi gli archivi *che rivestano interesse storico*, e ovviamente si comprendono pure gli archivi privati. Un po' diversa è invece la procedura, poiché mentre la legge del 1963 (art. 37) faceva obbligo al privato di dare notizia al Soprintendente archivistico dell'archivio posseduto, dati gli scarsi risultati per l'inadempienza dei detentori, nel *Codice*, l'accertamento dell'esistenza degli archivi privati è stato demandato direttamente al Soprintendente, che invia al detentore un avviso di notifica (*Codice*, art. 15). Avverso questo provvedimento è stato concesso un lasso di tempo di trenta giorni per un eventuale ricorso (art. 6); un tempo piuttosto ristretto, se si considera che talvolta va riconsiderata l'intera consistenza dell'archivio notificando, che non sempre è esattamente nota al notificante e pertanto va precisata, per non incorrere in quelle sanzioni previste nella "parte IV" del *Codice*, per le dispersioni o danneggiamenti. Comunque la notifica, pur ponendo ai privati degli obblighi, che in un certo senso limitano la disponibilità del possesso, va considerata un provvedimento di tutela del bene, avendo come fine la sua difesa da eventuali distruzioni, dispersioni e danneggiamenti e la sua conservazione nelle condizioni ottimali, per la fruizione, con le debite cautele, da parte degli studiosi.

<sup>2</sup> Una manifestazione dell'interesse per gli archivi dell'architettura da parte del *Ministero per i beni e le attività culturali* è stata promossa dall'*Ufficio Centrale per i beni archivistici*, già col *Convegno internazionale di studi* del 4-8 ottobre 1993 a Reggio Emilia, i cui Atti, *Gli Archivi per la storia dell'architettura*, sono stati pubblicati nella sua collezione dei *Saggi*, n. 51, Roma 1999, voll. I-II. Attualmente è, inoltre, in corso un progetto di *censimento e inventariazione* da parte della Direzione Generale per gli Archivi - Servizio III - Archivi non statali, intitolato *Archivi dell'Architettura* e affidato alle Soprintendenze Archivistiche.



ne ad altri, per non dover rivivere alcune vicende familiari attraverso progetti attuati e non, attraverso il confronto fra periodi di realizzazioni di ampie dimensioni e momenti di crisi, specialmente per eventi politici<sup>3</sup>, ai quali un professionista ha dovuto sottostare, adattandosi anche a lavori di assai scarsa soddisfazione, oppure a committenze fastidiose. L'archivio da descrivere era stato messo a disposizione ed anche esaminato ma, dopo parecchi anni, l'inventario era ben lungi dal giungere a conclusione. Persuasa che il lavoro non sarebbe andato a buon fine, avevo anche ritirato il materiale, desistendo da ogni ulteriore sollecito. L'avviso di notifica mi ha perciò costretto a riesaminare e riordinare quanto superstite da vari spostamenti, dovuti anche a vicende belliche. La mia intenzione, ora non è quella di premettervi una monografia critica, ma soltanto di fornire una base *evenementielle* per facilitarne la consultazione e lo studio a quanti questa documentazione possa interessare. Infatti, non vorrei che la condizione filiale mi portasse inconsapevolmente a qualche considerazione diversa da quanto rigorosamente storico, poiché non sono né un architetto, né uno storico dell'arte, anche se, al di fuori degli stretti programmi scolastici, qualche cognizione in materia è stata assorbita con interesse e me ne è stato trasmesso l'entusiasmo dalle conversazioni, alle quali assistevo quasi quotidianamente fra mio padre e suo cognato<sup>4</sup>, uscito anch'egli dalla Scuola degli stessi maestri, che ai primi del '900 insegnavano al Politecnico di Milano; le frequenti citazioni, oltre che alle classiche nostre tradizioni artistiche, si riferivano in particolare a un Sommaruga, a un Boito, ad un Moretti e ad altri, che andavo, poi, a verificare nella non indifferente biblioteca che avevo a disposizione.

### Cenni biografici

Camillo Iona, primo di tre figli, dei triestini Giacomo Iona ed Erminia Liebmann, era nato il 13 giugno 1886 a Vienna, perché il nonno paterno, agente di Borsa a Trieste, aveva inviato il figlio Giacomo ad aprire una filiale nella capitale austriaca. Nel 1892, però, mentre la famiglia proprio per la morte del nonno s'era dovuta riunire a Trieste, a Vienna s'era verificato uno dei più clamorosi disastri di Borsa del secolo XIX, che l'economia austriaca ricordi<sup>5</sup>. Non essendovi ormai alcuna possibilità

<sup>3</sup> Mi riferisco al RDL 17 nov. 1938, n. 1728 e alla L 29, giugno 1939, n. 1054, ambedue relativi ai provvedimenti razziali, che erano stati annunciati da Mussolini nel discorso tenuto proprio durante il suo soggiorno triestino del 18-19 settembre 1938, v. oltre alla nota 34.

<sup>4</sup> L'arch. Felice Depiera, laureatosi presso il Politecnico di Milano nel 1912.

<sup>5</sup> Per l'impero austriaco il periodo 1873-1896 viene considerato di grande depressione economica e ricordato anche dai più rapidi compendi storici, ma vi è anche chi dedica a quella con-

di un qualche recupero dei beni, la famiglia si ristabilì nella sua città d'origine; così a Trieste i figli poterono frequentare scuole, dove si insegnava nella madrelingua italiana. Infatti, italiano anche di sentimenti, già il nonno, dopo il 1866, aveva trasferito, come del resto molti triestini, la sua residenza a Venezia, rifiutando la cittadinanza austriaca per poter ottenere quella italiana<sup>6</sup>. Era stata questa una dimostrazione di protesta per quei confini, che le trattative avevano fermato soltanto allo Judrio, deludendo le attese e le speranze di quanti ne erano rimasti al di fuori. Camillo Iona, assolti nel 1903 gli studi medi alla Scuola Reale di Trieste<sup>7</sup>, si iscrisse nel 1905 al Politecnico di Milano, dove seguì l'indirizzo per architetti e si laureò nel 1909. Numerosi si sono conservati i disegni dei *corsi d'applicazione*, che si svolgevano nella sede dell'Accademia di Brera durante il quinquennio del Politecnico. Più che delle esercitazioni di sviluppo di problemi di tecnica strutturale di *routine* degli anni di corso, troviamo gli schizzi a mano libera, per lo più a china, tratti dalle varie tipologie dei modelli dell'Accademia<sup>8</sup>. A Milano svolse, poi, delle collaborazioni presso gli studi di alcuni architetti e quindi una più lunga permanenza, dal 1910 al 1915, in quello dell'architetto Francesco Pestagalli, esercitando contemporaneamente la libera professione. Di questo periodo ci rimane il progetto realizzato al Cimitero monumentale di Milano per la tomba della famiglia Ascoli<sup>9</sup>. Allo scoppio del conflitto con l'Austria del 1915, non essendo stato abilitato al servizio militare, venne in seguito addetto dalla società E. Breda (1918-1919) ai rilievi per un eventuale sfruttamento delle risorse in Valle d'Aosta, con punto base a Fontainemore. La parti-

giuntura dei titoli come *Der Grosse Krach*, cfr. R. SANDGRUBER, *Oeconomie und Politik. Oesterreichische Wirtschaftsgeschichte vom Mittelalter zur Gegenwart*, Wien, 1995, pp. 248-251.

<sup>6</sup> Traccia dell'operazione si trova in una domanda del 1867, da parte dei fratelli Iona, fra i quali anche il bisnonno, Michele detto Angelo, alla Luogotenenza del Litorale per poter uscire dallo stato austriaco: TRIESTE, *Archivio di Stato, I. R. Luogotenenza per il Litorale*, b. 211, 1/22, 1, 1867, febr. 2, Trieste, n. 1981.

<sup>7</sup> Le Scuole Reali avevano il compito di preparare i giovani agli studi tecnici superiori e davano adito ai Politecnici e alle Accademie di commercio. A Trieste il Comune, a partire dal 1852, diede inizio ad una Scuola reale con lingua d'insegnamento italiana, istituendone una prima classe inferiore, alla quale si aggiunsero di anno in anno le altre classi. Nel 1865 la *Civica Scuola Reale* venne riconosciuta ed equiparata a quelle statali, dove l'insegnamento si effettuava in lingua tedesca. Ne scrisse una prima storia Nicolò VLACOVICH, *Civica Scuola Reale Superiore in Trieste - Cronaca dei primi cinque lustri*, Trieste (Caprin) 1888. Sull'argomento sono da vedere pure gli *Annuari* della stessa Scuola e, in particolare, quello per l'anno scolastico 1911-1912, nonché il volume a cura dell'istituto succedutogli, il liceo scientifico, sull'*Istituto tecnico Galileo Galilei di Trieste, 1861-1923*, Parenzo (Coana) 1925, pp. 3-4.

<sup>8</sup> Cfr. *Inventario*, (in seguito *Inv.*), nn. 3-16. Sulla collezione di modelli dell'Accademia di Brera, vedi G. RICCI, *Il fondo dei disegni di architettura dell'Accademia di Brera: l'Ottocento tra utopia e realtà*, in *Gli Archivi per la storia...* cit., II, pp. 650-666.

<sup>9</sup> *Inv.*, nn. 34-35.

colarità dell'architettura rustica di quella Valle lo spinse ad occuparsene, effettuando una raccolta di immagini delle più significative espressioni delle località, che aveva avuto modo di percorrere<sup>10</sup>. Raggiunti quindi i genitori i quali, essendo sudditi italiani, avevano dovuto abbandonare Trieste e s'erano rifugiati in Italia, vivendo fra Roma e il Napoletano, egli ebbe la possibilità di conoscere anche le caratteristiche dell'edilizia spontanea della costa tirrenica meridionale fra Conca e Cetara con centro in Amalfi, alla quale dedicò un'altra serie di studi<sup>11</sup>. Gli elaborati delle due diverse realtà vennero esposti nella mostra di architettura rustica alla *Prima quadriennale romana* del 1921<sup>12</sup>, mentre contemporaneamente l'editore torinese Crudo li pubblicava in due monografie dedicate appunto all'architettura rustica della Valle d'Aosta ed a quella della costiera Amalfitana, inserendole nella sua collana delle pubblicazioni d'arte<sup>13</sup>.

Rientrato a Trieste dopo la Redenzione, collaborò con l'ingegnere Antonio Bruna al progetto del *Teatro Nazionale*<sup>14</sup> di viale XX settembre, specialmente per le opere in cemento armato, seguendone anche la costruzione. Operò quindi a Gorizia, nel quadro dei lavori della *Ricostruzione* postbellica, presso l'impresa edile Bressan & Luzzatto ed inoltre autonomamente progettò la palazzina d'abitazione del dott. Vittorio Pavia<sup>15</sup>. Nuovamente a Trieste formò assieme al Bruna un'impresa di costruzioni, progettando e realizzando alcune ville<sup>16</sup> nonché la ristrutturazione e l'innalzamento di un'ala dell'edificio della prima sede dell'Università di Trieste, compreso l'arredamento dell'aula magna (1924)<sup>17</sup>. Dal 1926 lavorò in proprio. È questo il periodo dei tre grandi progetti per l'Istituto Comunale per Abitazioni Minime (ICAM) di Trieste. Del primo, cioè del gruppo di dieci case di via Pendice Scoglietto<sup>18</sup>, gli fu affidata pure la direzione dei lavori. Degli altri due gruppi, quello delle case fra viale Sonnino e via del Ghirlandaio<sup>19</sup> e del complesso a corte chiusa di via

<sup>10</sup> Inv., n. 21. Contiene 32 schizzi raccolti negli anni 1918-1919 relativi alle valli di Gressoney e d'Ayas.

<sup>11</sup> Inv., n. 22. Contiene 72 schizzi del 1919.

<sup>12</sup> Inv., n. 24/c.

<sup>13</sup> C. IONA, *L'architettura rusticana in Valle d'Aosta*, Torino (Crudo & Co.) 1920; ID., *L'architettura rusticana nella costiera d'Amalfi*, Torino (C. Crudo & Co.) 1920; cfr. anche Inv. n. 167.

<sup>14</sup> Inv., n. 37.

<sup>15</sup> Inv., n. 38.

<sup>16</sup> Inv., nn. 44-45; 50-51; 52-53; 54-55; 56-57.

<sup>17</sup> Inv., n. 46.

<sup>18</sup> Inv., nn. 47-49.

<sup>19</sup> Inv., nn. 67-68.

dell'Istria<sup>20</sup> ebbe la direzione artistica per il coordinamento fra interni e facciate. Fra il 1928 e il 1930 collaborò al progetto e alla costruzione della Scuola elementare maschile di Grado<sup>21</sup>. Ma fra gli anni venti e trenta vi sono anche dei progetti presentati ai concorsi per la costruzione dei palazzi di alcuni istituti pubblici e privati. Fra questi, quello per la sede di Trieste del Banco di Roma<sup>22</sup>, che nel 1922 vinse il primo premio *ex aequo* e la cui costruzione non fu, poi, affidata ad alcuno dei vincitori, ma parti dei progetti vennero incorporate nel nuovo edificio. Altri progetti non scelti si riferiscono al Palazzo di giustizia di Trieste, per il quale nel 1923 era stato riaperto il concorso<sup>23</sup>, alle sedi dell'INAIL di Trieste (1924)<sup>24</sup>, del Municipio di Merano (1927)<sup>25</sup>, della Cassa di risparmio del Banco di Sicilia in Milano (1928)<sup>26</sup>, ed anche di proposte per un ampio condominio (1930)<sup>27</sup> e di una sala di concerti con annessi locali per associazioni artistiche<sup>28</sup>, ambedue (1928-30) sui terreni di nuova disponibilità per la lottizzazione dell'area già delle caserme austriache.

Nel 1932 venne chiamato all'Ufficio Comunale Lavori Pubblici, per collaborare come *straordinario* al nuovo Piano Regolatore della città e vi apportò parecchie soluzioni, illustrandole con una silloge di schizzi, che vennero pubblicati nella Rivista del Comune<sup>29</sup>. Nel 1935 passò di ruolo, avendo superato il concorso, che nel frattempo era stato bandito. Si susseguirono intanto vari progetti di servizio e fra questi emergono quelli di una certa ampiezza come la Rimessa per le tranvie municipali<sup>30</sup>, lo Stabilimento di disinfezione della città<sup>31</sup>, il Mercato coperto rionale di via Carducci, inaugurato nel 1936, che ebbe molta risonanza<sup>32</sup>, la fontana luminosa<sup>33</sup> a coronamento prospettico della scalinata monumentale sull'imbocco della galleria che si affaccia su piazza Goldoni. Ma il progetto della fontana, ordinata per solennizzare la visita alla città da parte di

<sup>20</sup> Inv., nn. 69-70.

<sup>21</sup> Inv., nn. 62-64.

<sup>22</sup> Inv., n. 41.

<sup>23</sup> Inv., n. 42.

<sup>24</sup> Inv., n. 43.

<sup>25</sup> Inv., n. 59.

<sup>26</sup> Inv., n. 60.

<sup>27</sup> Inv., nn. 71-72.

<sup>28</sup> Inv., nn. 65-66.

<sup>29</sup> Inv., n. 75.

<sup>30</sup> Inv., n. 77.

<sup>31</sup> Inv., n. 80.

<sup>32</sup> Inv., nn. 81-82.

<sup>33</sup> Inv., n. 86.

Mussolini, che la inaugurò nel settembre 1938, non poté venir firmato dall'autore, perché già si prospettavano le leggi razziali e l'annuncio di queste Mussolini lo diede proprio a Trieste. Così dal febbraio del 1939, mentre stava per essere promosso caporeparto, venne esonerato dal servizio<sup>34</sup>. Pure l'esercizio della libera professione era vietato, non avendo ottenuto la necessaria "discriminazione". Infatti, nel successivo febbraio 1940 venne anche radiato dall'Albo degli Architetti, che era tenuto dal relativo Sindacato provinciale fascista<sup>35</sup>. Dovette perciò adattarsi a lavori di ripiego, come i rilievi per il nuovo Catasto Urbano, a quel tempo nel pieno della formazione, e a qualche piccolo lavoro di ristrutturazione, grazie all'accondiscendenza di qualche prestanome, per lo più il cognato, ma di ciò non è rimasta traccia.

Nel maggio 1940 dovette unire la sua famiglia a quella del suocero<sup>36</sup>, che era ariano, ed assieme si trasferirono nella vicina Capodistria, dove, col ricavato della vendita della villa di Barcola, aveva acquistato una piccola tenuta agricola, intestandola alla moglie, poiché le leggi razziali vietavano pure di possedere. A Capodistria, mentre si dedicava a studi di agraria per cercare eventuali possibilità di migliorie nella conduzione, gli venne offerta da parte del Seminario diocesano (era da tempo cattolico), la cattedra di tutti gli otto corsi ginnasiali di matematica e quelli di fisica del liceo dello stesso Seminario, che tenne fino all'anno scolastico 1942-43. Infatti, dopo l'armistizio dell'otto settembre, la venuta delle truppe tedesche ed il loro capillare controllo scongiuravano di esibire una lista d'insegnanti che comprendesse un cognome di indubbia appartenenza. Per occupare il suo tempo si dedicò a studi di "matematica astratta", sui quali ritornò anche dopo il pensionamento. Ne rimane un corposo dossier<sup>37</sup>.

Nel 1946 riottenne il suo ruolo al Comune di Trieste, ma non prima d'essere stato sottoposto all'esame della *Commissione d'epurazione*, al fine di verificare che non vi fosse a suo carico qualche reato fascista. Si trovò a fare il pendolare fra Capodistria, amministrata dagli occupatori jugoslavi, e Trieste dagli *Alleati*, essendo a quei tempi assai difficile trovare una residenza per riportarvi la famiglia. Ben presto, accusato di essere un "signore feudale" dal *Comitato popolare*, insediatosi a Capodistria, che già aveva espropriato i proprietari non contadini, probabilmente perché egli si occupava della piccola tenuta agricola, da un giorno all'altro non poté più rientrarvi e la parte precedente dell'archivio rimase colà. Al

<sup>34</sup> Inv., n. 1/1.

<sup>35</sup> *Ibidem*.

<sup>36</sup> Il notaio Camillo Depiera.

<sup>37</sup> Inv., n. 168.

Comune di Trieste gli era stata affidata la Divisione I - Urbanistica, quale capodivisione. Si trovò subito nel mezzo delle opere di costruzione di alloggi popolari, dei quali la città aveva estrema urgenza, essendo stata abbondantemente bombardata durante la guerra da poco cessata. Inoltre si doveva tener conto della gente istriana, in fuga per le condizioni nelle quali s'era trovata sin dai primi momenti dell'occupazione delle truppe jugoslave di Tito. Nella speranza di un rapido rientro e di una favorevole sistemazione del problema dei confini, che invece mai più si volle risolvere, i profughi cercavano di allontanarsi il meno possibile dalle loro case e dalle loro terre abbandonate al di là di quelle linee di demarcazione, che avevano sperato provvisorie, e si ammassavano ai confini, andando ad accrescere enormemente la popolazione della città. Serie standardizzate di case, per lo più di cinque piani, vennero progettate per alcuni rioni periferici, così nel 1946 le case dei tipi A e B in San Giovanni - Brandesia<sup>38</sup> e in San Giovanni - Strada per Longera, e nel 1947 i villini per Roiano e per Villa Giulia<sup>39</sup>. Nel 1947 gli fu affidato anche il progetto delle scuole per il rione di San Sabba, che si stava popolando; un notevole gruppo comprendente i tre distinti edifici di una Scuola elementare, di una Palestra e di un Asilo<sup>40</sup>. Seguono altri vari progetti minori fra i quali si può menzionare la sistemazione della piazza del Perugino<sup>41</sup>. Spesso finivano in qualcosa di più ampio, quasi veri progetti, generosamente elargiti, anche le linee di fabbrica da assegnare ai privati<sup>42</sup>. Per completare l'urbanizzazione della zona di San Sabba vi è un altro progetto di sistemazione, che comprende una chiesa e gli edifici collegati, cioè un ufficio parrocchiale, un convento ed un educando<sup>43</sup>. Nel 1950 vi fu ancora un altro gruppo di case economiche, che vennero destinate al rione di Gretta<sup>44</sup>. Vi è pure un progetto del 1951 per un cippo da porre sulla foiba, ormai chiusa, di Basovizza, a ricordo di quanti vi avevano trovato barbara morte specialmente nei *quaranta giorni* (maggio-giugno 1945) del torbido immediato dopoguerra, ma venne optato per una soluzione più economica<sup>45</sup>. Nel 1955 torna in evidenza il rione di San Sabba col progetto di un grande Ricreatorio nelle prossimità di via dell'Istria<sup>46</sup>. Nel 1956, a

<sup>38</sup> Inv., n. 92.

<sup>39</sup> Inv., nn. 93-94.

<sup>40</sup> Inv., nn. 95-96.

<sup>41</sup> Inv., n. 97.

<sup>42</sup> Così per le frequenti richieste di chioschi per rivendite, p. es. Inv., n. 108 oppure il progetto per le Clarisse, Inv., n. 113.

<sup>43</sup> Inv., n. 105.

<sup>44</sup> Inv., n. 106.

<sup>45</sup> Inv., n. 107.

<sup>46</sup> Inv., n. 115.

settant'anni, giunto al pensionamento per limiti d'età, riprese la libera professione accettando di predisporre un impegnativo progetto di 21 case per lavoratori del LLOYD TRIESTINO – FINMARE, nel rione di Chiadino-San Luigi. Iniziato con i primi contatti alla fine del 1956, fra progettazione, costruzione e collaudi, lo tenne occupato fino al 1963<sup>47</sup>. Nell'operazione era stato affiancato dall'arch. R. Meng, in quanto questi era iscritto negli elenchi dell'INA CASA, finanziatrice dell'iniziativa. Nella vecchiaia tornò ai suoi studi di "matematica astratta"<sup>48</sup>. Morì nell'agosto del 1974.

La linea cronologica tracciata è volutamente scarna, per fornire soltanto alcuni dati di sfondo, perché si possa meglio inquadrare la personalità del soggetto<sup>49</sup>.

### L'Archivio

Disegni, schizzi e progetti si trovavano distribuiti, sia in rotoli di spesso carta da disegno o di fragile lucido, sia in varie leggere consuete cartelle di normale formato, mentre tre grandi cartelloni da disegno contenevano le esercitazioni del periodo degli studi universitari, gli schizzi d'architettura rustica ed i grandi fogli dei progetti anteriori all'entrata in servizio all'Ufficio Tecnico del Comune di Trieste. Accanto a questi, in una scatola fatta appositamente confezionare, erano state poste delle parti estratte dai progetti, per servire quali titoli da presentare nei concorsi; materiale, che perciò era andato accrescendo nel tempo. Di conseguenza parecchi progetti erano stati smembrati e conservati in posti diversi (scatola dei titoli, cartelloni, cartelle di varie dimensioni, rotoli). Nell'inventario si è cercato di ridare unità ai progetti con una sequenza numerica che accosti i fogli di uno stesso progetto, pur mantenendoli in quelle forme, nelle quali erano giunti fino a noi, sia perché l'ormai fragilità del materiale non avrebbe permesso un nuovo condizionamento omologante, sia perché era stato in parte così confezionato già dal suo produttore. Anche i rotoli e i cartelloni sono stati perciò inseriti cronologicamente nella numerazione, pur dovendoli mantenere a parte. Al nucleo principale dell'archivio più strettamente professionale, costituito dai progetti, sono state premesse alcune parti da considerarsi preliminari, e cioè i documenti personali, comprendenti titoli di studio e professionali ed alcuni altri che attestano l'attività o qualche evento determinante da non

<sup>47</sup> Inv., nn. 118-142.

<sup>48</sup> Inv., n. 168.

<sup>49</sup> Si è in attesa di uno studio critico d'imminente pubblicazione da parte di V. FASOLI, che ha approfondito lo studio di tutto il materiale.

trascurare. È stato quindi descritto quanto rimane delle esercitazioni scolastiche, alcuni acquerelli anteriori agli anni del Politecnico, esercitazioni tematiche di proiezioni e progettuali, nonché gli schizzi di monumenti e di particolari ornamentali effettuati nei trienni dei corsi preparatori e dei corsi di applicazione presso il Politecnico. Per questo materiale, nel riordinamento interno, non è stato possibile imporre un ordine cronologico, non avendo trovato se non sporadicamente la citazione dell'anno di corso ma, ove presente, è stato indicato. Si è fatto seguire il gruppo degli acquerelli e degli schizzi di architettura rustica ed è stato inoltre considerato un incartamento contenente ben oltre il centinaio di fotografie di monumenti e di particolari architettonici, usati come materiale di studio e quindi la documentazione di alcune mostre. In un settore separato si è collocata la parte relativa agli incarichi di controllo (perizie, visite alle opere di cemento armato, collaudi, planimetrie catastali) per riprendere poi dai progetti, che si possono distinguere in quattro periodi, e cioè il primo della libera professione, compresi i progetti concorsuali, fino al 1932, il secondo al servizio del comune di Trieste, fino al gennaio 1939, il terzo dal rientro nel 1946 fino al pensionamento del 1956, e il quarto nuovamente da libero professionista. Nell'inventario, di seguito ai progetti sono stati collocati degli elaborati non datati e di minore entità. Alcuni di questi sembrano potersi assegnare agli anni 1930-1940. Vi sono, inoltre, vari piccoli nuclei di schizzi, per lo più a matita, sbazzati anche su ritagli d'ogni dimensione e d'ogni tipo di carta, per fissare un'idea venuta e sviluppata sul momento, come promemoria da potersi eventualmente riprendere. Quest'ultimi sono elementi minuti, difficili da collocare perché, essendo assai frammentari e sconnessi, escono dai normali schemi di classificazione; essi sono stati, perciò, lasciati nelle cartelle, dove l'autore stesso li aveva abbandonati, per non togliere la possibilità di un eventuale collegamento con le carte vicine. Non tutti i progetti sono completi, poiché qualcosa è andato perduto nel fortunoso rientro del materiale da Capodistria, recupero che è stato possibile soltanto grazie alle cure del cognato, che lo ha nascosto, custodito e portato in salvo. Alla fine, un paio di fascicoli contenenti ritagli di giornali con notizie relative ai progetti ultimati o che sono stati raccolti per qualche elemento sembrato, al momento, di un certo interesse, nonché le copie delle pubblicazioni. Ultima della produzione, una cartella di natura un po' diversa, che si riferisce agli studi inediti e forse incompiuti, di matematica pura – com'egli li aveva definiti – di *matematica astratta*.

## INVENTARIO \*

1 CERTIFICATI E TITOLI PROFESSIONALI.

- a) Attestato di maturità per l'ammissione ad un Politecnico della Civica Scuola Reale Superiore di Trieste 1903
- b) ® Diploma di laurea quale "Architetto civile" del R. Istituto Tecnico Superiore di Milano 1908-1909
- c) Fotografia dei laureati presso il Politecnico di Milano nell'anno accademico. 1908-1909
- d) Certificato di collaborazione prestata nello studio dell'arch. F. Pestagalli in Milano negli anni 1910-1915
- e) Id., presso lo studio Bruna in Trieste, 1921
- f) Id. presso l'impresa Bressan - Luzzatto in Gorizia 1921-1922
- g) Iscrizione elenco Ingegneri di riconosciuta competenza ramo agglomerati idraulici e cementi armati 1929
- h) Certificato di lavori eseguiti negli anni 1924-1927 (Villa Asaro 1924, villa Iona 1925, villa Curentas 1926, villa Rossi 1926, Casa Tecilazic 1927) 1935
- i) Allegati al fasc. relativo al concorso per titoli a quattro posti di ingegnere di II classe, gruppo A, grado VI, presso il Comune di Trieste:  
 - Curriculum (cc. 1-2, copie 3) ed elenco ms. dei titoli presentati  
 - Bando del concorso d.d. 9-V-1935  
 - Lettera di comunicazione dell'esito del concorso  
 - Delibera di nomina (cc. 1-2)  
 - Relazione della Commissione, I-VIII-'35 (cc. 1-24)  
 - Atti amministrativi relativi alla nomina (cc. 1-5)  
 - Iscrizione all'Albo Ingegneri e Architetti (cc. 1-2) 1926-1927  
 - Certificato opere costruite, 17 maggio 1929  
 - Certificati vari (copie mss.)  
 - Avviso del Sindacato provinciale fascista Ingegneri 1932  
 - Certificato di frequenza "Corso informativo di edilizia antiaerea e ricoveri", I-III - 19-IV 1937  
 - Giudizi complessivi delle note di qualifica sul servizio presso l'Ufficio Lavori Pubblici del Comune di Trieste per gli anni 1932-1936  
 - Ufficio Personale del Comune di Trieste, comunicazione di promozione 1938

\* *Abbreviazioni: c./cc.- carta/carte; cian./ciann.- cianografica/-che (copia); circ.- circolare; d.- del/della; d.d.- di data; fasc.- fascicolo; f./ff.- foglio/fogli; f.o/fti- foglietto/foglietti; f.to/f.te- fotografia/fotografie; id.- idem; ms/mss- manoscritto/manoscritti; n.r.- non realizzato; n./nn.- numero/numeri; p.- piano; p.t.- pianterreno; P.T.- partita tavolate; p.za- piazza; p.zale- piazzale; ®- rotolo; S.- San/Santa/Santo; stratigr.- stratigrafia/stratigrafica; tab.- tabella; tav- tavolare; v.le- viale.*

*I titoli sono stati conservati, per quanto possibile, nella forma data dal produttore, come pure la posizione delle carte entro ai fascicoli. Le parentesi quadre [ ] indicano supposizioni oppure brevi aggiunte del compilatore.*

- l) Dispensa dal servizio in base alla RDL 17 nov. 1938, n.1728 con effetto immediato (=Leggi razziali) d.d. 9 genn.1939 ed altri documenti relativi all'applicazione delle leggi razziali, (cc. 1-5) 1939-1941
- m) Album fotografico di alcuni progetti realizzati 1911-1930
- n) Curriculum dell'attività fino all'anno del pensionamento 1956

2 ESERCITAZIONI SCOLASTICHE SCUOLE REALI.

- ® - Anfora (disegno a colori, IV corso Scuole Reali in Trieste) 1899  
 - Testa di Caracalla (matita su carta, V° corso Scuole Reali) 1900  
 - Prospezione della testa umana, stampa didattica (V° Corso Scuole Reali) 1900

3 ACQUERELLI (ff. 12)

- a) Pescatore in barca 1904-1905  
 b) Veduta di distesa d'acqua da sponde alberate 1904  
 c) Uomo sulla prua di barcone e altre barche 1904  
 d) Verdure 1904  
 e) Donna inginocchiata alla Croce sulla montagna 1904  
 f) Campagna con alberi e donna con bambina -  
 g) Porto, pescherecci e nasse da pesca -  
 h) Pescherecci 1905  
 i) Grande peschereccio 1905  
 l) Peschereccio su sfondo di alte colline 1905  
 m) Notturmo con monaci davanti a grande Croce -  
 n) Giovane donna che legge una lettera alla luce di lampada ad olio (disegno a carboncino) -

4 ESERCITAZIONI TEMATICHE AL POLITECNICO (Milano)

- Prospezione del corpo umano (stampa didattica dell'Accademia di Belle Arti di Milano)  
 - Milano, pianta giardini pubblici per livellazioni (II° Corso di applicazione per architetti)  
 - Casa con porticato e torretta: prospetto e pianta p.t. e I° piano  
 - Studio per un mausoleo di famiglia eminente: pianta (a matita), facciata (a penna), interno con nicchie e monumento, prospetti dell'interno con cupola. (ff.4)

- 5 ® Arco di volta gotico  
 - Schemi di assestamento di mattoni 1:10 ( ff.2)  
 - Portico in pietra 1:25  
 - Studio di volta 1:25 e arco rampante 1:20

## 6 ® Profilo di giovane (ff. 4)

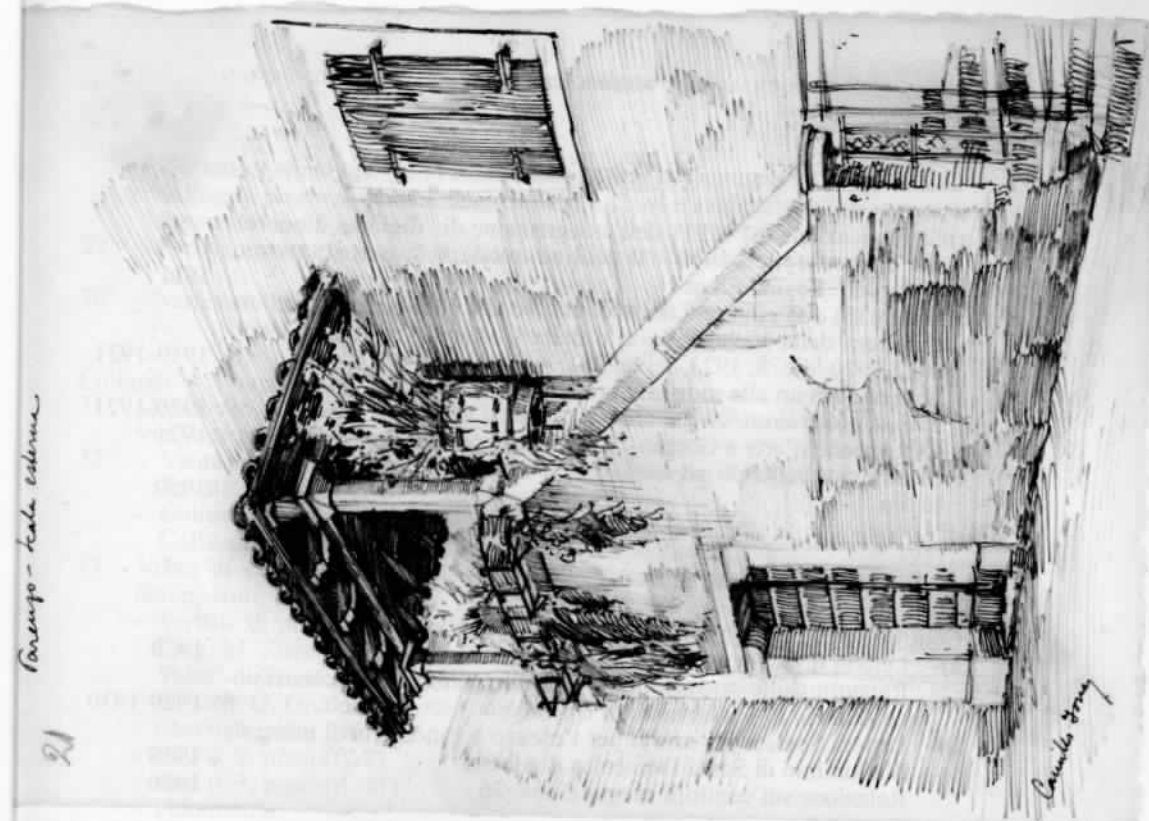
- Prismi, prospettive  
 - Testa di giovane (I° corso di applicazione)  
 - Bassorilievo con giovanetta, I° corso di applicazione (disegno)

- 7 - Prospettiva, I° corso di applicazione Politecnico (quaderni 2) 1907  
 - Disegni di costruzioni, schizzi. I° corso di applicazione 1907  
 - Calcoli solai, capriate, legno, ferro, cemento armato (quadernetti 2)  
 - Appunti di calcoli vari (tra ff. e f.ti 1-34)  
 - Quadernetto di calcoli di un arco

- 8   ® Capitelli e basi di colonne, architrave (ff. 6) 1906  
 - Monumento a Lisicrate, particolari 1906  
 - Capitelli, trabeazione e coronamento con pennone di delfini e giovanetti [1906]  
 - Fontana di Trevi, acquerellato (II° corso preparatorio) 1906  
 - Porta e sopraporta del cortile di Brera dell'arch. Ricchini, acquerellato a seppia (rilievo dal vero) 1906  
 - Studio di una finestra 1:13 1907
- 9   ® "Padiglione da collocarsi nel giardino di una villa" (ff. 7) 1907  
 - Sezione 1:40; Prospetto 1:40; Fianco acquerellato a seppia, 1:40; Prospetto d'angolo della villa, acquerellato; Pianta 1:50; Dettaglio 1:10; angolo, colonne, pilastri, transenna, cornicione, tetto; altro dettaglio 1:10
- 10   Disegni applicati su supporto grigio; (ff. 15)
- 11   - ® "Progetto per un ingresso in palazzo già esistente" (ff. 5) 1908  
 - Pianta p.t. e 1° p. 1:100; Facciata principale 1:50; Sezione longitudinale 1:50; Sezione trasversale 1:50; Fianco acquerellato 1:50.
- 12   - Schizzi su lucido ( f.ti 13 ) 1908-1910  
 - Id. su ritagli (f.ti 39)  
 - Altri schizzi (ff.12)
- 13   ® Saggio di prospettiva lineare da progetto di padiglione per una villa in riva al mare, acquerellato (III° corso di applicazione architetti; f. 1) 1909
- 14   Schizzi di palazzi e di particolari (38 disegni fra ff. e f.ti, dei quali 6 acquerellati)
- 15   Schizzi (ff. 3 di grande dimensione)
- 16   Fotografie di architetture di palazzi e di particolari da servire per esercitazioni (pezzi: 159)

## ACQUERELLI E SCHIZZI

- 17   Valle d'Aosta, acquerelli di montagna (ff. 3) 1916
- 18   "Regione Alpina"  
 Schizzi relativi ad abitazioni e dettagli delle valli Badia, Fassa e Gardena (ff. 15)
- 19   "Venezia Giulia"  
 Schizzi relativi a Gorizia, Istria e Trieste (ff. 16)
- 20   Albergo a Cogne, schizzo (matita su carta), ag. 1917
- 21   "Valle d'Aosta"  
 a) Schizzi, (ff. 32) 1917-1919  
 b) Schizzi (ff. 24, dei quali 14 su supporto)
- 22   "Costiera Amalfitana" (ff. e f.ti 72, di cui 8 su supporto e 3 acquerellati) 1919
- 23   Schizzi e studi vari 1919-1922  
 - Abitazioni, monumenti, dettagli (china su carta; ff.10)  
 - Ornamenti, piante e prospetti di abitazioni; villetta; appunti (matita e china su carta e su lucido; ff. 8)



g. 1. Inv., n. 19.



## MOSTRE

- 24 a) Comunicazione 6-I°-1911 dell'assegnazione di "diploma d'onore" nel concorso del 1910 "Il Villino moderno" per il premio "Quartiere Regina Elena" 1911  
 b) Lettere (3) dell'editore C. Crudo relative alle pubblicazioni sull'architettura della Valle d'Aosta e della Costiera Amalfitana 1919, dic.2-1920, dic. 8, 1921, febr. 28) 1919-1921  
 c) Lettera d'invito alla mostra d'architettura rustica alla *Prima esposizione quadrimestrale romana* 1920-1921  
 d) Esposizione d'arte a Gorizia, dal foglio *Voce dell'Isonzo* 1921  
 e) Mostra di Acquerelli presso la "Sala comunale d'arte" di Trieste, luglio 1959

## PERIZIE, COLLAUDI, CONTROLLI, PLANIMETRIE

- 25 Controllo delimitazioni minerarie  
 a)- Lettera d'incarico 1929  
 - Rapporto sulle operazioni per la delimitazione della concessione *Littorio* in S. Giovanni di Cherso 1929-1930  
 b)- Lettera Società per azioni per l'escavo e l'industria di minerale d'alluminio di Santa Domenica d'Albona 1930  
 - Relazione sui controlli eseguiti, nov. 26 1930
- 26 Perizie giudiziarie, collaudi, visite.  
 a) Ventilazione eredi Vogrich, divisione d'immobile 1924-1931  
 - Stima peritale 12 ott. 1924 (cc. 1-6)  
 - Nota aventi diritto (cc. 1-3)  
 - Pianta di situazione  
 b) Stima giudiziale fra Anna Veneziani e l'ing. Ludovico Fischer sulla realtà n. tav.1144 di Roiano, via dei moreri 72, dd. 2 febr. 1931  
 c) Perizia in causa Lucci - Alimonda 1931-1932  
 d) Perizia G. Pikel di Postumia 1932  
 e) Planimetria degli stabili di via Cappello, nn. 7-9 di proprietà dott. Carlo Gentile, con appunti (cc. 1-3) 1940  
 - Piano di situazione relativo allo stabile  
 - Elenco affittuali, via Cappello n. 7, con f.o dati catastali  
 - Schizzi del piano  
 - Nota relativa alla compilazione della planimetria d.d. 16-II-1940
- 27 Perizia di stima dello stabile di via del pesce, n. 1, tav. n. 546, cc. 1-2, per il dr. Russatti 1951; 1956  
 - Appunti mss. (cc. 1-2)  
 - Relazione dattiloscritta (cc. 1-17)  
 - Progetto per la parziale sistemazione della fognatura nello stabile di via del pesce n.1, di proprietà del sig. Ferrazzi Mario e consorti, 1:100  
 - appunti, (cc. 1-10)
- 28 Perizia stabile di via S. Maurizio per il dr. Russatti  
 - appunti (ff. 3) forniti dal committente  
 - minuta ms. di perizie di stima di via S. Maurizio n. 10, n. tav. 1169  
 - Perizia (copie 2; cc. 1-2), 3-IX-1951, con appunti vari

- Perizia di stima ms. (c. 1) e dattiloscritta (cc. 1-4) giugno 1956  
 Allegata pianta di Trieste, foglio 43/35/522; vi è evidenziata l'area interessata.  
 29 - Perizia appartamento via S. Giovanni 4, in causa Cordi - Suttora e altri 1958-1964  
 30 - Vertenza Vouch - Stenta in Barcola per viabilità 1960-1961

## Collaudi

- 31 Certificato di collaudo opere in cemento armato di edificio ICAM di via Vasari 1932  
 32 - Visite alle opere di cemento armato su incarico della Prefettura di Trieste 1951-1956  
 - Collaudi costruzioni secondo il "Piano Aldisio" 1954-1955  
 - Collaudo cemento armato stazione AGIP/Muggia 1957  
 33 Visita di controllo cemento armato alle case nn. 1, 2, 3, di via Scomparini, Trieste 1963  
 - Verbale di prova di resistenza alla trazione, d.d. 1963, apr.8, dell'ing. M. Zuccheri, dir. del Laboratorio tecnologico dell'I.T.I. "A. Volta" di Trieste, relativo alle tre case di via Scomparini, su prog. dr. arch. G. Gruden; impresa costruttrice: Buffo e Mallardi s.a r.l.  
 - casa n. 1, piani ( ff. 10)  
 - casa n. 2, piani (ff. 8)  
 - casa n. 3, piani (ff. 11)  
 - Planimetrie

## PROGETTI

- 34 Edicola funeraria della famiglia Ascoli nel cimitero monumentale di Milano. Progetto e dirigenza 1911-1913  
 - Facciate  
 - Pianta e sezioni  
 - *Corriere della sera*, articolo d.d. 4 nov. 1913  
 - Fotografie della tomba (tre)  
 - Fotografie della tomba (sei)  
 - Fotografie di altre tombe al Cimitero monumentale
- 35 Preventivo, carteggio e liquidazione 1911-1913  
 - Scrittura privata per la consegna entro l'11-II 1913  
 - Preventivo di spesa (cc. 1-2)  
 - Liquidazione, 12 apr. 1913  
 - Edicola funeraria per la famiglia Ascoli, facciata, 1:50 (cian.)  
 - Pianta e sezioni, 1:50 (cian.)  
 - Scrittura privata fra G. Ascoli e la Coop. Scalpellini di Milano (cc. 1-6)  
 - Calcolo della cubatura delle pietre (cc. 1-2)  
 - Conto di liquidazione della Coop. Scalpellini  
 - Schizzi per l'edicola (f.ti 8; matita su lucido)  
 - Disegni con varianti per la lapide del prof. G. Ascoli entro l'edicola (ff. 4; china su lucido e cian.)  
 Progetto definitivo:  
 - Pianta del basamento, 1:20 (china su lucido)

- Zoccolo, 1:20 (china su lucido)
  - Rivestimenti, 1:20 (ff. 2; china su lucido)
  - Dettagli, 1:10 (ff. 6; matita su lucido)
  - Rivestimenti interni, 1:20 (f.; china su lucido)
  - Cupola, 1:20 (ff.2; china su lucido)
  - Copertura sotterraneo, 1:20 (china su lucido)
  - Basamenti: modifiche (ff. 2; china su lucido)
  - Divisione dei colombari (ff. 1-2)
  - Progetto completo dell'edicola, 1:100 (matita su lucido)
  - Facciate (ff. 2; china su lucido)
  - Piante e sezioni (copie 2; china su lucido)
- 36 Villino Marcionni in Alassio, 1917
- prospetto, schizzo a penna
  - facciata, schizzo a matita
  - pianta del p.t. e del I° piano, schizzo a matita
  - Facciate e piante del p.t. e I° piano
  - Fotografie (due) del villino.
- 37 Teatro "Nazionale" in Trieste, v.le XX sett. n. 30, 1920-1921
- a) fotografia della facciata e dell'angolo  
b) articolo in *La Nazione*, d.d. 30 ottobre 1921
- 38 Casa dott. Vittorio Pavia in Gorizia, v.le XX sett. 30- (progetto e dirigenza), 1920-1921
- Disegno della facciata (cian.)
  - Fotografie (2)
  - Facciata: acquerello e dettagli (cian.)
- 39 Casa padronale nella tenuta S. Pietro del co. Alessio Coronini Cronberg, 1921
- preventivo dei costi di ricostruzione.
- 40 Casa Attems in Farra (Gorizia), 1921
- Progetto di canalizzazione
- 41 Palazzo della sede del Banco di Roma in Trieste (n.r.) (I° ex aequo con l'ing Polli, eseguito da altri suoi due progetti), 1922
- Indicazioni di carattere generale per la compilazione del progetto di costruzione del Palazzo sede del Banco di Roma in Trieste (dattiloscritto, cc. 1-2) 30 marzo 1922
  - Ricevuta del plico col progetto per il concorso, 30-VI° 1922
  - Pianta del p. t. e schizzo della facciata (matita su lucido)
  - Pianta degli Uffici, cassa, cambio, portierato e schizzo di particolari (matita su lucido)
  - Schizzo con particolari parziali di piante (matita su lucido)
  - Pianta del p. t. (matita su lucido)
  - Pianta uffici e direzione (matita su lucido)
  - Pianta [seminterrato] (matita su lucido)
  - Pianta degli uffici (matita su lucido)
  - Pianta del terreno 1: 100 (matita su lucido)
  - Pianta del sotterraneo (matita su lucido)

- Pianta del piano terreno (matita su lucido)
  - Pianta dell'ammazzato (matita su lucido)
  - Pianta del primo piano (matita su lucido)
  - Pianta del II° III° piano (matita su lucido)
- 42 ® Palazzo di Giustizia in Trieste (n.r.), 1923
- Progetto:
- Pianta dei piani (ff. 8; matita su carta)
  - Prospetti (ff. 2; matita su carta)
  - Pianta p.t., piani superiori, sottotetto; facciata principale, facciata laterale (ff. 11; matita su carta)
  - Facciata (matita su carta)
  - Variante della facciata (matita su carta)
  - Pianta dei piani (ff. 3; china su lucido)
- 43 Progetto per la nuova sede dell'Istituto Nazionale d'Assicurazione contro gl'Infortuni sul Lavoro (INAIL) (n r.), 1924
- Disegni preparatori (tutti matita su carta a mano):
- Pianta del sotterraneo
  - Pianta del piano terreno
  - Pianta del primo piano
  - Pianta del secondo piano
  - Pianta del IV° piano
  - Progetto, 1:100 (copie; china su carta)
  - Pianta del seminterrato e fondazioni
  - Pianta del pianterreno
  - Pianta del primo piano
  - Pianta del II° piano
  - Pianta dei piani III° e IV°
  - Pianta del sottotetto, 1:100, con variante 1:200
  - Iconografia del tetto, 1:100
  - Sezione A A e B B 1:100
  - Sezione C C, 1:100
  - Facciata sulle vie del Coroneo e facciata nello smusso., 1:100
  - Facciata sul vicolo interno, 1:100
  - Fotografie (5)
- 44 Villino Asaro, via Ginnastica, 55 (progetto ed esecuzione), 1924
- Contratto (cc. 1-2)
  - Progetto (cian.)
- 45
- Minuta di preventivo di spesa e preventivo dattiloscritto (cc. 1-7)
  - Schizzo (matita su lucido)
  - Progetto: situazione del fondo, fianco, progetto, sezione, pianta delle cantine, piano elevato, primo piano (china su lucido)
  - Pianta cantine e fondazioni (china su lucido)
  - Pianta piano elevato (china su lucido)
  - Pianta del tetto (china su lucido)
  - Solaio in cemento armato (china su lucido)
  - Solaio sopra il primo piano, schizzo a matita di pianta e prospetto d'angolo (china su lucido)
  - Schizzo di una trave (matita su carta)
  - Calcolo del solaio (matita su carta)
  - Schizzo della villa e relative piante (matita su lucido)

46 Università di Trieste- Aula Magna.

- Preventivi di spesa per la sistemazione dell'Aula magna nel Regio Istituto Superiore di Scienze Economiche e Commerciali (mss., fogli 2) 1924
- Id. copia dattiloscritta (fogli 2)
- Preventivo di spesa per la costruzione di una scala in legno dal II° piano al sottotetto (ms.)
- Progetto della sistemazione dell'Aula magna: pianta, pareti, cattedra, 1:50 (china su lucido)
- Sviluppo delle pareti, 1:20 (china su lucido)
- Pianta, sezione scale, parete retrostante alla cattedra (china su lucido)
- Portale in pietra d'Istria, 1:20 (china su lucido)
- Pulpito e leggio, 1:10 (china su lucido)
- Lampadari (dettaglio), 1:10 (china su lucido).

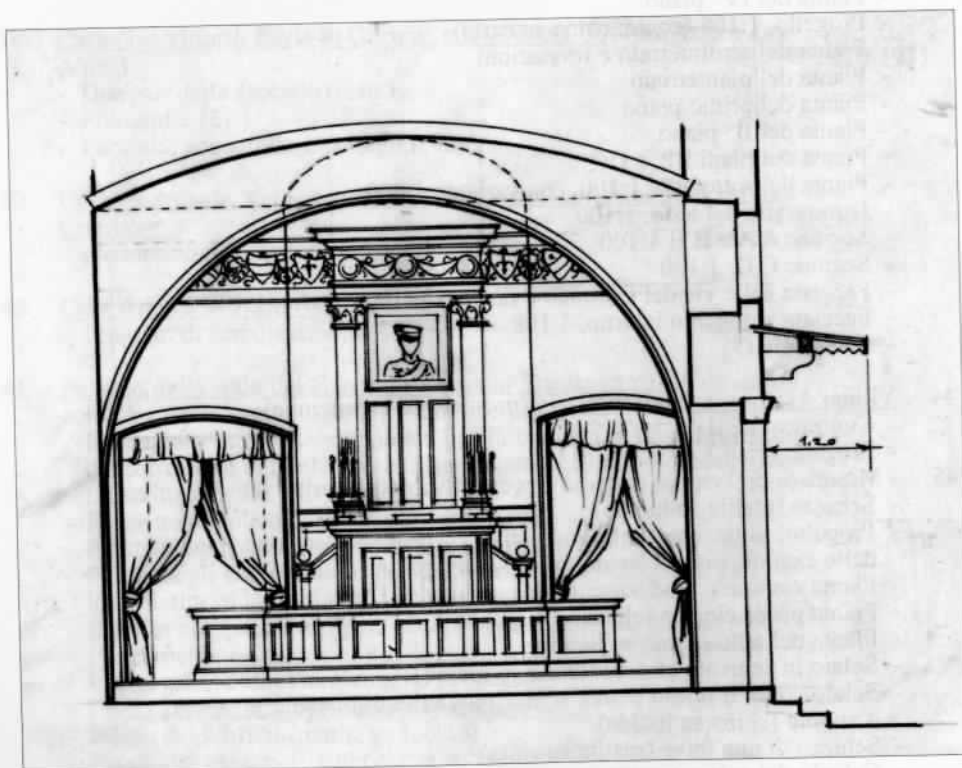


Fig. 2. Inv., n. 46.



Fig. 3. Inv., n. 47.

47 Gruppo di dieci case I.C.A.M. in Pendice Scoglietto/Guardiella 1924-1925

- Lettera d'incarico 1924
- Pianta a - b (ff. 2; cian.)
- Facciate c - d (ff.2; cian.)
- Fotografia complessiva di quattro gruppi di case abbinata
- Fotografia di due gruppi di case
- 48 Allegato del progetto, 1:100 (f.ti 29; matita su semilucido)
- Planimetria generale, 1:1000 (matita su carta)
- Profilo del terreno sulla linea di confine delle case I-XV; sezione di sostegno; sezione XVI, muro di cinta, 1:100
- Sezione del terreno delle case I e II, (sez. I, II, III, IV) 1:100
- Id. case III e IV, (sez. V, VI, VII, VIII, IX)
- Id. case V e VI (sez. X, XI, XII, XIII, XIV)
- Id. case VII, VIII, IX (sez. XV, XVI, XVII, XVIII, XXI)
- Sezione del terreno e dei fabbricati V, VI, VII, VIII, IX (annullato)
- Pianta dei semisotterranei case I, II
- Id., case III, IV, V, VI
- Id., case VII, VIII, IX
- Pianta del pianterreno, case I, II
- Id., case III, IV, V, VI
- Pianta del pianterreno, case I, II
- Id., case III, IV, V, VI
- Id., case VII, VIII, IX
- Pianta dei piani superiori, case I, II
- Id., case III, IV, V, VI
- Id., case VII, VIII, IX
- Facciate, case I, II, muro di sostegno, smusso
- Id., case III, IV, V, VI
- Id., case VII, VIII, IX
- Sviluppo frontale e sezioni, case I-VIII
- Facciata postica, casa I; sezione trasversale, casa II
- Facciata laterale, casa I
- Id., casa IV, come le case II-III, V-VII

- Id., casa VI, come le case II, III e VII
- Tetti, con angolo a valle e con angolo a monte e sezione (ff. 2)
- Dettagli: cornicioni e portone, case II; IV, V; VII e IX, 1:10
- Id., portone, case VI e V, 1:10 (china e matita su carta)
- Id., [portone], 1:10
- 49 ® - Schizzo con schema dei livelli (ff. 2; matita su carta)
- Casa IV facciata laterale e altre case del gruppo (china su lucido)
- Sviluppo delle facciate sulla testata (china su lucido)
- Facciate postiche e sezioni delle testate (china su lucido)
- Piante seminterrato (sez. I-XX) 1:100 (china su lucido)
- Piante dell'intero gruppo, 1:100 (china su lucido)
- Pianta dell'intero gruppo ai piani, 1:100 (china su lucido)
- Pianta del tetto, 1:100 (china su lucido)
- 50 Villa Iona in Barcola, via Moncolano, 58. (progetto ed esecuzione) 1925
- Nota di concessione edilizia e richiesta versamento relativi diritti
- Progetto del villino
- Schizzo a matita (molto deperito) del progetto d'ampliamento del villino.
- Progetto di ampliamento della villa: prospetto (foto)
- 51 - Piante d. fondazioni, cantina e p.t. (china su lucido)
- Piante d. piano superiore e sottotetto, 1:50 (china su lucido)
- Facciata e facciata laterale, 1:50 (china su lucido)
- Piante delle cantine (ff. 2), del p.t. e calcoli, 1:50 (ff. 2; matita e china su lucido)



Fig. 4. Inv., n. 51.

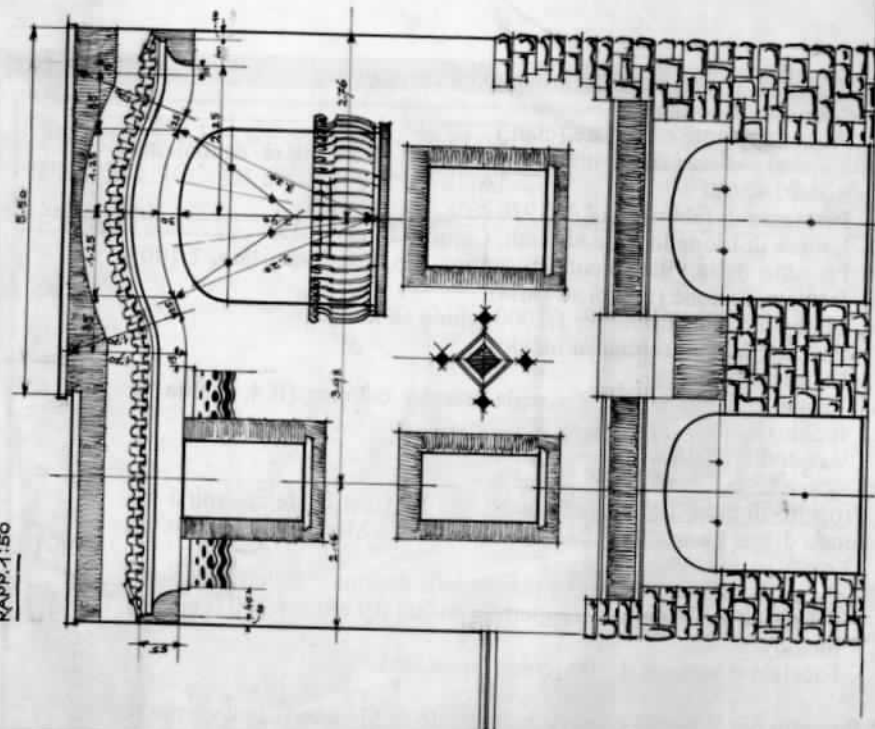
- Progetto: piano di situazione, 1:1.000; piante di cantine, p.t., piano superiore, sottotetto e terrazza, facciata, facciata laterale, sezione, 1:100 (copie 2; china su lucido)
- Progetto di variante (matita su lucido)
- Dettagli tecnici, 1:10 (matita su lucido)
- Dettaglio di portone, di ringhiera scale, di trave (ff.3; matita su carta)
- Dettaglio d. finestra 1° piano, 1:10 (ff. 3; matita su lucido, china su lucido, cian.)
- Calcoli, minuta ms. (cc. 1-16)
- Impianto di riscaldamento della villa: preventivi delle ditte Dorni e Del Fabbro & Ruzzier (ff. 8; china su lucido)
- Progetto d'ampliamento:
- Schizzo di prospetto della villa. Al verso dei calcoli (matita su carta)
- Veduta prospettica della villa ampliata (china su carta)
- Progetto: piante di cantine, p.t., 1° p., sottotetto e terrazza, facciata e fianco, 1:100, con piante delle adiacenze, 1:500 (matita su lucido)
- Schizzi della villa ampliata (matita su carta)
- "Figure rilevate conformi alle mappe tavolari", 1:1000 e 1:1440 (matita su lucido)
- Dettagli di piante (f.ti 2; matita su lucido)
- Progetto d'ampliamento: piano di situazione, 1:1000; piante d. cantine, p.t., p.1°, facciata, fianco, sezione, 1:100 (matita su lucido)
- Id., (china su lucido)
- Id., (copie 3; ciann.)
- Id., con evidenziazioni colorate delle parti di ampliamento.
- minute di calcolo dell'ampliamento (cc. 1-15).
- calcolo di ampliamento della villa (cc. 1-6).
- 52 Villa Curentas, via Guido Reni 12. (progetto ed esecuzione) 1925-1926
- a) Nulla osta d.d. 5-IV-1926
- b) progetto: piante e facciate su via Guido Reni (cian.)
- c) dettaglio facciata S ed O (cian.)
- d) fotografie (4): angolo esterno, facciata col portico, interno scala e finestrone, (fotografie 4)
- 53 - Piano di situazione nn.tavv. 9,32 e 188 di Chiarbola inferiore, rilievo secondo lo stato tavolare e in natura (foglio telato) 1925
- Pianta della cantina e delle fondazioni, 1:50 (china su lucido)
- Progetto di una villa da costruirsi sul fondo nn. Tavv. 9,32 e 188 di Chiarbola Inferiore tra le vie G. Reni e G. Revere, di proprietà del sig. Demetrio Curentas: piano di situazione, 1:1000; piante d. cantina e fondazioni, d. p.t., 1° p., tetto, facciata su via Reni, sezione, 1:100 (ff. 2, china su lucido, ciann.)
- Piante del p.t., cantine e fondazioni, 1° piano, tetto,
- Id. (china su lucido)
- Facciata su via Revere e nella nuova via, 1:100 (china su lucido)
- Id., (cian.)
- Facciata Sud, 1:50, (china su lucido)
- Facciata Ovest, 1:50, (china su lucido)
- Prospetto d'angolo della villa, (china su lucido)
- Id., (ciann. 2)



Fig. 5. Inv., n. 52.

- Dettagli 1:10: portico, scala esterna e interna, ringhiere, serramenti (ff. 12; matita su lucido e cian.)
- Preventivo d'installazione del riscaldamento centrale della villa della S a g. l. ing. U. Macerata & Co. 1926
- 54 Casa dott. D: Tecilazic, Barcola, Lungomare Regina Elena, 127. [ora v.le Miramare]. 1926
  - Progetto di ricostruzione d. stabile n. tav. 622: facciata (cian.), p.t., piani I° e II°, sezione (cian.)
  - Fotografie (3) della casa realizzata.
- 55 - Progetto dello stabile n. tav. 622, PT. 127 di Barcola Riviera, da demolire (copie 2; china su lucido)
  - Id., piano di situazione, 1:1000 e progetto 1:100, con le nuove linee di fabbrica tinteggiate, facciata, pianta del p.t., I p.e II p., sezione (cian.)
  - Progetto per la ricostruzione, 1:100 (matita su carta)
  - Id., (china su lucido)
  - Variante della ricostruzione: piante p.t., I° e II° piano, tetto, facciate laterali, 1:100 (china su lucido)
  - Dettagli di finestre e cornicioni del tetto, 1:10 (ff. 2; matita su lucido)

CASA DEL DOT. D. TECILAZIC - BARCOLA RIVIERA N° TAV 622  
FACCIATA.  
RAPP. 1:50



Arch. Riccardo Struy  
Firenze, maggio 1926



Fig. 6. Inv., n. 54.

- 56 Villa Rossi, via Revere, 10 (progetto ed esecuzione) 1926-1927  
 - Permesso d'abitabilità  
 - Progetto: piante e facciate (cian.)
- 57 - domanda d'esenzione imposte fabbricati della sig.ra Antonietta Rossi  
 - Permesso di fabbrica, 14-V-1926  
 - Lettera di Lionello Iona all'arch. Camillo Iona, 10-IX 1927  
 - Progetto della villa: piante d. cantina e p.t., sezione, lato, 1:100, facciata, sezione (matita su carta)  
 - Id., e piano di situazione, 1:1000 (china su lucido)  
 - Facciate laterali (china su lucido) 1926  
 - Id. (cian.)  
 - Pianta d. cantina, arcata e scala esterna, colonna (ff.4; matita su lucido)  
 - Acquerello della villa
- 58 Progetto di casa d'abitazione per il sig. D. Gentili da costruirsi sul fondo di sua proprietà in Barcola-Riviera, via Moncolano angolo via Cerreto 1926-1928  
 - Piano di situazione 1:1000; piante delle cantine e delle fondazioni, del pianterreno, dei piani superiori, pianta del tetto. 1:100 (china su lucido)  
 - Facciata e sezione, 1:100 (china su lucido)
- 59 Progetto per il nuovo palazzo municipale di Merano (Concorrente n. 6; motto: Per non dormire) (n.r.)  
 - Relazione dattiloscritta (cc.1-5; china su carta)  
 A) Planimetria fornita dall'Ufficio Tecnico Comunale di Merano con linee di fabbrica, 1:200, maggio 1927  
 B) Veduta prospettica ideale (acquerellata a seppia)  
 C) Planimetria generale, 1:200 (cian.)  
 D) Facciata Nord, edificio dei Pompieri, pianta e facciata verso il cortile, 1:100 (cian.)  
 E) Facciata su via Tappeiner, facciata su via Portici, 1:100 (cian.)  
 F) Sezione A - B; sezione C - D, 1:100 (cian.)  
 G) Pianta dei sotterranei, 1:100 (cian.)  
 H) Pianta del piano terreno, 1:100 (cian.)  
 I) Pianta del I° piano, 1:100 (cian.)  
 L) Pianta del II° piano, 1:100 (cian.)  
 M) Pianta del tetto, 1:100 (cian.)  
 - Disegni come alle lettere C, D, E, F, G, H, I, L, M. (china su lucido)
- 60 Progetto di un edificio per la Cassa di Risparmio del Banco di Sicilia in Milano. (n.r.) 1928  
 a) Relazione tecnica descrittiva (dattiloscritto, cc. 1-4)  
 b) Preventivo dei costi, (dattiloscritto, cc. 1-24)  
 c) Calcolo statico (ms., cc. 1-2)  
 Disegni: 1928  
 - Facciata, (matita su lucido)  
 - Sviluppo delle facciate, 1:50 (china su lucido)  
 - Piante del sotterraneo, del pianterreno, del I° piano e del II° piano, 1:100 (china su lucido)

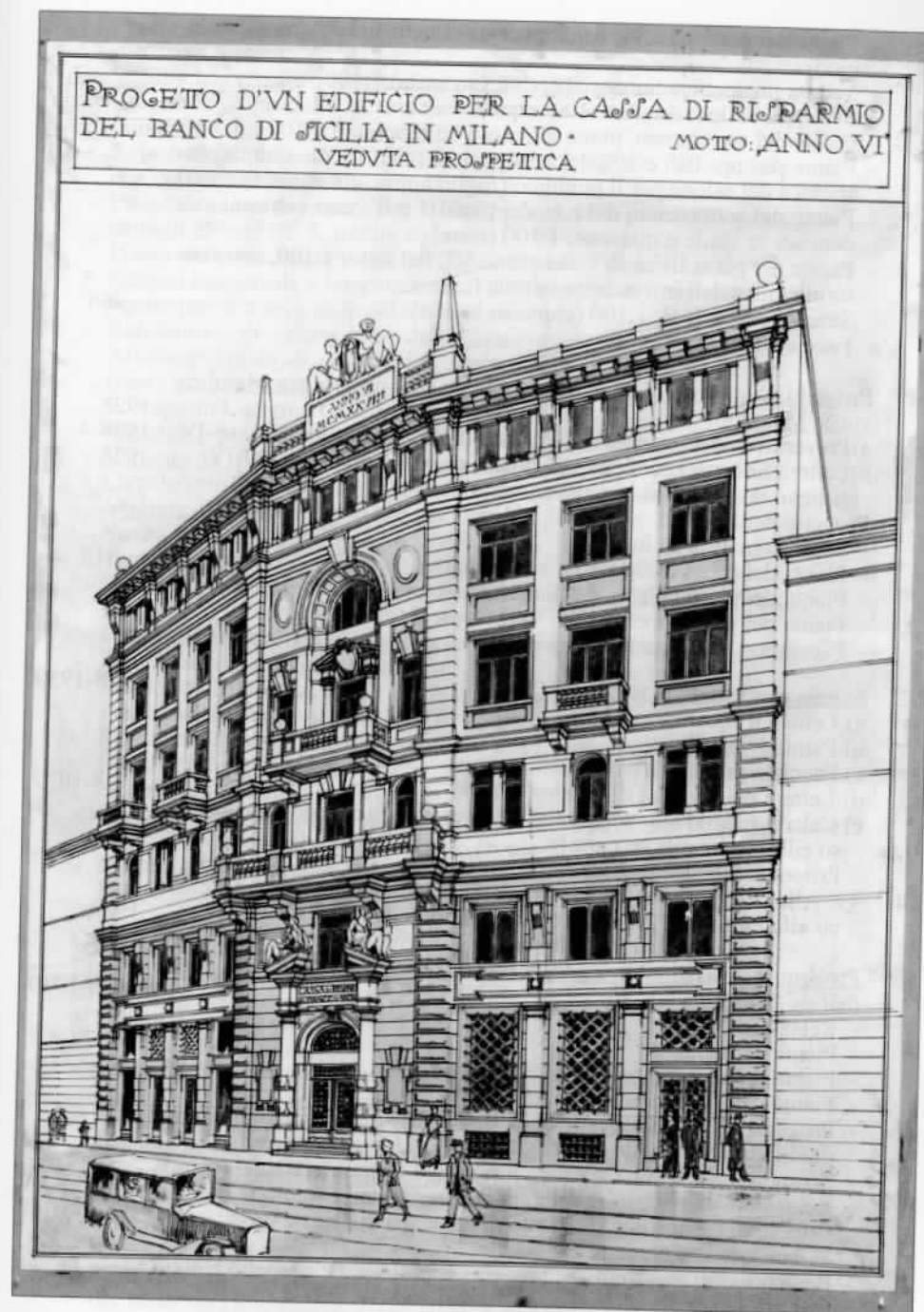


Fig. 7. Inv., n. 60.

- Pianta dei piani III e IV, del V piano, del tetto 1: 100, (china su lucido)
  - Veduta prospettica tinteggiata (china su carta) 1:100
  - Sviluppo delle facciate, 1:100 (cian.)
  - Pianta del sotterraneo, piano terreno, I° e II° piano, 1:100 (cian.)
  - Pianta dei pp. III° e V°, del tetto, 1:100 (cian.), con veduta prospettica del salone per il pubblico (foglio applicato; china su carta)
  - Pianta del sotterraneo, del p.t., dei piani I° e II°, con contorni evidenziati in verde e marrone, 1:100 (cian.)
  - Pianta dei piani III° e IV°, del piano V°, del tetto, 1:100, con contorni evidenziati in verde e marrone (cian.)
  - Sezione A A e B B, 1:100 (china su lucido)
  - Facciata (fotografia)
- 61 Progetto d'una casa d'abitazione civile da costruirsi in via Maiolica/via S. Maurizio: 1928
- a) Preventivo approssimativo del costo della costruzione, d.d. 16-IV 1928
- b) Lettera Società Triestina Costruttrice di edifici popolari, 27-IV 1928
- Rilievo tavolare (f.to; matita su carta)
- Progetto della casa:
- Schizzo (matita su lucido)
  - Pianta del p.t., 1:100 (matita su lucido)
  - Pianta dei piani I°-V°, 1:100 (matita su lucido)
  - Pianta dei piani superiori, [1:100] (copie 2; matita su lucido)
  - Facciata, 1:100 (matita su lucido)
- 62 Scuola elementare maschile in Grado 1928-1930
- a) Lettera d'incarico
- b) Pianta I° piano
- c) Facciata principale
- 63 d) Lettere del comune di Grado (mss. 9) 1928-1929
- e) Calcoli relativi alla Scuola (cc. 15) e prospetto d'angolo dello stesso edificio (matita su carta)
- Progetto: facciate laterali dei fronti Ovest ed Est, 1:100 (cian.)
- 64 - ® Allegato: progetto dr. M. Oranz quale es. di un ascensore elettrico alla Pensione "Alla Salute" in Grado, (cian.) 1929
- 65 Progetto di massima di una sala da concerti, da costruirsi nell'area dell'ex "Caserma" (n. r.) 1928-1930
- Relazione tecnica
  - Pianta della platea
  - Pianta della prima balconata
  - Pianta della seconda balconata
- 66 - Progetto per la nuova sede del Circolo Artistico-Circolo di cultura del Sindacato di belle arti di Trieste:
- Scoppio Caserma Oberdan, fornito dal Comune, 1:1000 (cian.)
  - Relazione di massima della nuova sede del Circolo Artistico-Circolo di cultura del Sindacato di belle arti di Trieste (mss.; cc. 1-8; dattiloscritto copie 3, cc. 1-15)
  - Preventivo di massima: A: progetto completo; B: progetto ridotto (ms.; c. 1)
  - Schizzi di studio (ff.5; matita su carta; ff.11; matita su lucido)

- Pianta d. sotterraneo, platea, balconata e ammezzati, 1:200 (ff. 13; matita su lucido)
  - Sezioni trasversale e longitudinale, 1:200 (f.o; matita su lucido)
  - Relazione al progetto di una sala da concerti d.d. 12 dic. 1928, minuta ms. (cc. 1-2); dattiloscritto (cc. 1-2) 1928
  - Relazione al progetto di una sala da concerti, minuta dattiloscritta con correzioni (cc. 1-4) 1930
  - Progetto: piano di situazione, 1:1000; piante della platea, 1:20 con dettagli diversi (ff. 3; matita su lucido)
  - Pianta delle balconate I e II, 1:200 (ff. 3; matita su lucido)
  - Sezioni trasversale e longitudinale, 1:200 (matita su lucido)
- Progetto per la nuova sede del Circolo artistico:
- Relazione di massima della nuova sede del Circolo Artistico/Circolo di cultura del Sindacato di belle arti di Trieste (mss.; cc. 1-8; dattiloscritto copie 3, cc. 1-15)
  - Scoppio Caserma Oberdan, 1:1000 (cian.)
  - Variante I, piani I° e II° e sezione, 1:200 (ff. 3; matita su lucido)
  - Variante II, pianterreno, balconate I e II, piano I° con sede d. Circolo artistico, sezioni, 1:200 (ff. 5; matita su lucido) 1928
  - Variante III: pianta del p.t. e sezione longitudinale, 1:200 (ff. 2; matita su lucido)
- Elaborati:
- Pianta d. p.t. e semisotterraneo; pianterreno (ff.3; matita su lucido; f. 1; cian.)
  - Pianta d. platea, 1:200 (matita su lucido)
  - Pianta della balconata e ammezzati, 1:200 (matita su lucido)
  - Id., della I balconata, 1:200 (ff. 2; matita su lucido)
  - Pianta della II balconata, 1:200 (ff. 2; matita su lucido)
  - Pianta della copertura e I° p. delle case (appartamenti), 1:200 (matita su lucido)
  - Sezioni longitudinali e trasversali, 1:200 (ff. 7; matita su lucido)
  - Preventivi di spesa: minuta ms. (cc. 1-2); preventivo ms. intavolato (cc. 1-4); preventivo dattiloscritto (copie 2; cc. 1-3)
  - Memoriale sulla pratica, minuta ms. (cc. 1-6); dattiloscritto (cc. 1-10)
- 67 Gruppo di cinque case per l'I.C.A.M., via del Ghirlandaio/via Limitanea [ora p.za Perugino]/v.le Sonnino (facciate e dirigenza artistica) 1929
- a) Lettera d'incarico
- b) "Tre fotografie"
- Schizzo (matita su carta; *recto* e *verso* di prospetti sulla vie Ghirlandaio, Limitanea e Sonnino)
  - Facciata di via del Ghirlandaio, 1:100 (cian.)
  - Facciata di via Limitanea - v.le Sonnino e d. androna (cian.)
  - Dettaglio dei camini, 1:10 (cian.)
- 68 Istituto Comunale per Abitazioni Minime-Gruppo di via del Ghirlandaio:
- Pianta del piano terra, 1:100, (cian.)
  - Pianta dei piani, 1:100 (ff. 2; cian.)
  - Id., sulla via Ghirlandaio, 1:100 (matita su carta)
  - Id., sulla via Limitanea [ora p.za Perugino] (cian.)



Fig. 8. Inv., n. 68.

- Id., sull'androna (cian.)
- Fronte sul viale Sonnino, (matita su carta)
- Id., su via Ghirlandaio, 1:100
- Sviluppo fronte interno, casa sul viale Sonnino; e via Limitanea, 1:100 con schizzo del gruppo (matita su carta)
- Fronte sulla via Ghirlandaio, 1:100 (matita su carta)
- Id., su via Limitanea, 1:100 (cian.)
- Id., su via Limitanea, v.le Sonnino e sull'androna, 1:100 (matita su carta)
- Facciata su v.le Sonnino, 1:100 (matita su carta)
- Id. del piano V, 1:100, (cian.)
- Dettagli:
- Casa IV: archi e ringhiere, 1:10 (china su lucido)
- Casa V: atrio d'ingresso (china su lucido) fiancata (matita su lucido)
- Prospetto del gruppo di via del Ghirlandaio (matita su carta)
- Id., acquerellato

1929

- 69 Gruppo di quindici case I.C.A.M. in via dell'Istria. (facciate) 1929-1930
- a) Lettera d'incarico d.d, 1930, genn. 10
- b) Fotografie (5)
- 70 - Facciata sulla via dell'Istria, (matita su lucido)
- Pianta pianoterra, 1:100, (cian.)
  - Id., piani superiori, 1:100 (cian.)
  - Facciata su via dell'Istria, 1:100, con visto dell'arch. Braidotti. 6-II-1930
  - Fronte verso la Scuola, 1:100 (cian.)
  - Id., verso Rivalto, 1:100 (cian.)
  - Id., verso il campo dei giochi, 1:10 (cian.)
  - Facciata verso via dell'Istria, 1:100 (matita su cian.)
  - Dettagli di finestre, (ff. 6; cian.)
- 71 Progetto di casa d'abitazione civile in condominio da costruirsi sull'area delle vecchie Caserme. (via Cicerone) (n. r.) 1930
- Facciata e sezione 1:100 (cian.)
  - Piano di situazione, 1:1000; piante della cantina, del p.t. e dell'ammezzato, 1:100 (cian.)
  - Pianta dei piani I - III, del piano IV, d. terrazza e tetto, 1:100 (cian.)
- 72 - I.C.A.M., Regolamento a stampa per le case da vendere, Trieste 22 giugno 1928, (opuscolo, pp. 1-13). 1928
- Modulo di contratto d'affittanza. (pp. 1-4)
  - Preventivo ms. (cc. 1-25 e specchietti descrittivi degli appartamenti, 4)
  - Preventivo di spesa e calcoli per la costruzione di una casa di abitazioni civili sull'area ex caserme, lotto B, d'angolo con le vie Coroneo e prolungamento di via Pierluigi da Palestrina, (cc.1-5, copie 3)
  - Facciata, (matita su lucido)
  - Pianta cantine, p.t., ammezzato per uffici, piani I°, IV°, V, p. VI°, p. del tetto, sezione, 1:100 (ff. 7; matita su lucido)
- Varianti (ff. 16; tutti matita su lucido):
- Piano terreno con botteghe, 1:100
  - Piano terreno con uffici, 1:100
  - Altra variante p.t.
  - Ammezzato per uffici, 1:100
  - Primo piano, 1:100
  - Variante del primo piano, 1:100
  - Pianta dei piani I°, II°, III°
  - Id., 1:100
  - Id., III°-V° piano
  - Piano IV, 1:100
  - Id., piano V°, 1:100 (ff.2)
  - Id., VI° piano
  - Tetto piano, 1:100
  - Sezione, 1:100
  - Facciata, 1:100
  - Fronte del muro divisorio, 1:100.
  - Copia del progetto: cantine, p.t., piani I°, II°, III°, V°, tetto e sottotetto, sezione, facciata, 1:100 (ff. 8; matita su lucido)
  - Altra copia: piano di situazione, 1:1000; piante d. cantine, dell'ammezzato, del p.t., 1:100 (china su lucido)



- Piante dei piani I°-III°, del p. IV°, del p. V°, del tetto, 1:100 (china su lucido)
- Facciata, sezione, fronte del muro divisorio, 1:100 (china su lucido)

- 73 ® Piano regolatore della Città Vecchia; Pianta di redistribuzione delle masse d'ingombro segnate in rosso 1932
- 74 Studio d'ambientazione del progetto dell'arch. F. Forlati della Chiesa della Madonna del mare: prospetto a stampa della chiesa 1932
- 75 Illustrazione dei progetti per il nuovo Piano Regolatore previsto dall'ing. P. GRASSI: Cartella con 22 schizzi a penna, dei quali 9 su cartone\* [Sono in parte pubblicati nella relazione Grassi al *Primo congresso interregionale degli ingegneri delle Tre Venezie*, 1933, e da G. CESARI in *Rivista mensile della città di Trieste*, 1932. \* cfr. Appendice 1932-1933
- 76 Pianta della città di Trieste per il piano regolatore di Città Vecchia 1933-1935
- 77 Tranvie municipali (parte architettonica, progetto e dirigenza) 1933-1934
- Pianta del deposito di filovie ed autobus, 1:100 (cian.)
  - Fotografie della rimessa e di chiosco tipo (3)
- 78 Comune di Trieste/Edicole per latrine da costruirsi in p.za Libertà, (n. r.) [1932-1933]
- Prospetto, facciata postica, facciata laterale, sezioni e due piante (cian.)
- 79 Piccola funicolare: dal Teatro Romano a via Capitolina, progetto di massima (n. r.) s.d.
- Preventivo (cc.1-2)
  - Piano inclinato per la funicolare (matita su carta)
- 80 Stabilimento di disinfezione per la città di Trieste 1934
- Planimetria generale tinteggiata di rosso e verde (cian.)
  - Pianta del pian terreno; area disinfezione, lavanderia, forni inceneritori, spogliatoi, docce, abitazione del personale, etc. (cian.)
  - facciata e camino dell'inceneritore (cian.)
- 81 Mercato coperto rionale di via Carducci 1935-1936
- Progetto:
- Piano di situazione, [1:100]; pianta del pianterreno, 1:100 (cian.)
  - Pianta del piano superiore, 1:100 (cian.)
  - Pianta di fondazioni e cantine, 1:100 (cian.)
  - Sezioni, 1:100 (cian.)
  - Facciata su via Carducci, 1:100 (cian.)
  - Facciata su via Maiolica, 1:100 (cian.)
  - Fotografie d'interni ed esterni e dello schizzo d'ambientamento (7 e 1 cartolina)
  - Ritagli di giornali relativi all'edificio (2)



Fig. 9. Inv., n. 81.

- 82 ® Banco per il bar sotto alla casetta del custode del Mercato rionale, e pianta 1:20 (ff. 2; cian.)  
 - Parete dietro al banco con scaffali, 1:20 (cian.)  
 - Id., recinzione spaccio analcolico, 1:50 (cian.)  
 - Id. locale uso bar, 1:50 (cian.)  
 - Id. bar buffet Pollak (cian.)
- 83 Nicchia per la sistemazione della madonnina in p.za Principe Umberto [ora p.zale Monte Re] Opicina  
 - Ritaglio di giornale, *Il Piccolo*, 12 giu. 1936
- 84 ® Dr. Napoleone Morpurgo, tomba nel cimitero israelitico di Trieste,  
 - Progetto: giardinetto e lapide, 1:10 (china su lucido) 1936
- 85 Pilo portabandiera sulla piazza di Villa Opicina 1937  
 - Lettera d'invito Associazione Nazionale Combattenti  
 - Giornale, *Il Piccolo*, 4-IX 1937
- 86 Fontana luminosa da erigersi alla sommità di via T. Grossi 1937  
 - Progetto: sezione, fronte, fianco, pianta, 1:50, (cian.)  
 - Fronte e pianta della fontana, 1:50 (cian.)  
 - Due schizzi a penna [mancano]  
 - Progetto eseguito (Cartolina)



Fig. 10. Inv., n. 86.

- 87 Progetto d'una fontana contro muro da costruirsi in p.za. Impero [ora p.za Barriera Vecchia] (n. r.) 1937  
 - Pianta, sviluppo in altezza e sezione, 1:50 (cian.)
- 88 Progetto di sopralzo della villa del sig. Berto Kleinzeller, Opicina, n. tav.2891, anagrafico 16 1937  
 - Piano di situazione, 1:1000; pianta, facciata principale, sezione (china su lucido)  
 - Primo preventivo di spesa per la sopraelevazione (2 giu.-1937), dattiloscritto (copie 2; cc. 1-5)  
 - Secondo preventivo per i lavori della villa (cc. 1-2)  
 - Terzo preventivo per lavori nella casetta del custode e del muro di cinta (dattiloscritto, cc. 1-2)  
 - Capitolato speciale. (dattiloscritto con aggiunta ms. cc. 1-2)  
 - Liquidazione lavori impresa A. Bradaschia (ms. cc. 1-4)
- 89 Progetto di riattamento della villa del dr. G. Freiburger, via del Ronchetto (Servola) [1936-1937]  
 - Piano di situazione, 1:1000; piante di pianterreno e I° piano, sezione, 1:100 (china su lucido)  
 - Ringhiera delle scale, 1:10 (matita su lucido)  
 - Gradini: schema delle dimensioni, 1:10 (ff. 2; matita su carta e su lucido)
- 90 Sistemazione dei negozi dello stabile di piazza S. Giovanni n.4/ Passo S. Giovanni/via Carducci di proprietà del sig. E. Gentilli: 1937-1938  
 - Pianta del pianoterra dello stabile, [1:100] (cian.)  
 - Id. e schizzo di proiezione d. vetrine su via Carducci, [1:100]  
 - Piano di sistemazione vetrine su via Carducci e su passo S. Giovanni, 1:100 (matita su lucido)  
 - Sviluppo d. fronte vetrine su via Carducci e passo S. Giovanni, 1:100 (cian.)  
 - Id., (china su lucido)  
 - Sistemazione delle vetrine su via Imbriani n. 13 (ff. 2; matita su lucido)  
 - Disegno di vetrina, 1:20 (matita su lucido)  
 - Id., della vetrina per il camiciaio (matita su lucido)  
 - Id., per il negozio da barbiere (matita su carta)  
 - Schizzi d. vetrina su passo S. Giovanni e su via Carducci 1:20 (ff. 4; matita su lucido e su carta)  
 - Preventivi di spesa (ff. 6) e corrispondenza con l'amministrazione dello stabile (cc. 1-8) 1937  
 - Minute di calcoli (ff. 4 mss.) e 6 preventivi di fornitori di materiale e di prestazioni per le vetrine, pieghevole di serramenti  
 - Progetto di sistemazione del negozio Gentilli su via Carducci: facciata e pianta delle vetrine, 1:50 (matita su lucido)  
 - Id., (cian.)  
 - Id., d'ampliamento su via Carducci e passo S. Giovanni, facciata e pianta, 1:50 (matita su lucido)  
 - Id., (ciann.2)  
 - Facciata della vetrina e relativa pianta su passo S. Giovanni, 1:20 (cian.)

- Dettagli tecnici e varianti (matita su lucido; ff. 9)
  - Inferriate del negozio Gentilli, 1:20 (cian.)
  - Insegna luminosa del negozio Gentilli (ciann.2), scritta del nome (matita su lucido 1)
  - Prospetto dell'interno del negozio (cian.)
  - Sviluppo della scaffalatura del negozio d'angolo (cian.)
  - Prospetto esterno del negozio d'angolo (pastello)
  - Prospetto dell'interno del negozio (pastello)
  - Preventivo di spesa con 2 schizzi (ff. 5), d.d. 6 giugno 1937
  - Preventivi delle 16 ditte interpellate (cc. 44) 1937
- 91 ® Bar "Il vermut di Torino", in Corso Vitt. Em., n. 21 [ora Corso Italia] del sig. G. Pollak
- Progetto di riforma della vetrina. Pianta, facciata, sezione, 1:50 (cian.) 1940
- 92 Case economiche in S. Giovanni – Brandesia 1946
- Case tipo A, 1:50
- Facciata principale (cian.)
  - Facciata postica, 1:50 (cian.)
  - Pianta delle cantine, 1:50 (cian.)
  - Id., del pianterreno, 1:50 (cian.)
  - Id., dei piani superiori, 1:50 (cian.)
  - Sezione, 1:50 (cian.)
  - Tetto, 1:100 (cian.)
  - Altra copia: pianta d. cantine, del p. t., dei piani superiori, sezione, 1:50 (ff.4; ciann.)
- Case tipo B: facciata principale, facciata postica, piante d. seminterrato, del p.t., dei piani superiori, sezione, tetto, 1:50 (ff. 7; ciann.)  
Allegate fotografie (8) di case popolari
- 93 Villini a Roiano e a Villa Giulia 1947
- Progetto di un villino abbinato: piante pian terreno, 1° piano, sezione, facciata, facciata laterale, facciata posteriore, 1:100 (cian.)
  - Id., con veduta prospettica, 1:100 (matita su lucido)
  - Id., (cian.)
  - Pianta del p.t., 1:100 (cian.)
  - Pianta d. p.t., facciata, facciata laterale, sezione, 1:100 (matita su lucido)
  - Dettaglio di caminetto in villette economiche, 1:10 (copie 2)
  - Varianti del dettaglio del caminetto (lucidi 2 e cian.)
  - "Copie fuori uso": villino tipo I: dettaglio camino, gocciolatoio, pergola, poggiolo, tettino, 1:20 (cian.)
- 94 ® Piano di sistemazione di sei villette, 1:500 (ff. 6 in copia; cian.)
- Pianta dei villini, 1:50 (ff. 4 di copie; cian.)
- 95 Gruppo scolastico di San Sabba [prog. terminato nel 1949] 1947-1949
- Perizia estimativa dei terreni da espropriare (dattiloscritto; c.1) e piano di situazione 1:1000 (cian.)

- Riassunto generale dei computi metrici estimativi con i relativi prezzi per la costruzione di un gruppo scolastico a S. Sabba (cc. 1-3)
  - Schizzi di studio (f.ti 2; matita su carta e su lucido)
  - Pianta del seminterrato dell'intero gruppo 1:100 (cian.)
- Edificio d. Scuola elementare
- Pianta del 1° piano, 1:100, (cian.)
  - Facciata principale, 1:100 (cian.)
  - Id., del corpo principale verso il cortile, 1:100 (cian.)
  - Id., del corpo a valle verso l'Asilo, 1:100 (cian.)
  - Id., del corpo a monte verso il cortile, 1:100 (cian.)
  - Id., del corpo a monte verso la strada, 1:100 (cian.)
  - Veduta panoramica del gruppo scolastico (cian.)
  - Relazione tecnica (pagg. 1-6)
  - Fotografie (44)
  - Fotografie del progetto (15)
  - Id., degli edifici in fase di avanzamento e compiuti (14)
  - Relazione sul gruppo scolastico finito
  - Fotografie di particolari (10)
  - Schizzo-studio per scuole elementari moderne, (matita su carta e su lucido)
- 96 ® Edificio dell'Asilo: sul recto: facciata (cian.) e sul verso: facciate e portico dell'asilo (f.o matita su carta)

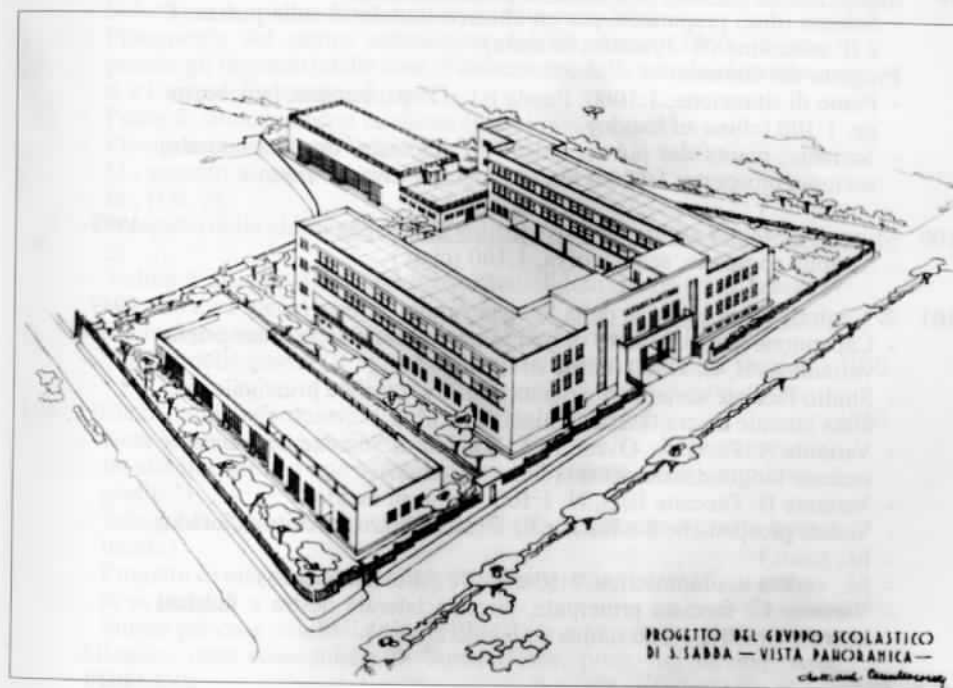


Fig. 11. Inv., n. 95.

- 97 Chiosco per rivendita di pesce e carne in p.za Perugino e latrine sotterranee nel ricovero di guerra 1948  
 - Mercato di p.za Perugino. Schizzo 1:100, con pianta e sistemazione della Piazza, 1:1000 (matita su lucido)  
 - Schizzo per la sistemazione integrale del mercato; pianta del mercato (f.o; matita su lucido)  
 - Pianta della piazza, 1:1000 (f.o, matita su lucido)  
 - Prospetto della piazza (f.o, china su lucido)  
 - Posteggi per rivendite di pesce e carne, 1:100 (matita su lucido)  
 - Variante del precedente (matita su lucido)  
 - Prospetto del posteggio dei chioschi, planimetria di situazione, 1:1000, facciata posteriore, sezione, pianta, facciata laterale, 1:100 (cian.)  
 - Progetto delle latrine del mercato: pianta e prospetto, 1:100 (matita su lucido)  
 - Latrine: pianta e accessi, 1:50 (cian.)  
 - Nota di approvazione del progetto dell'Ufficio Tecnico Comunale. Vi è allegato un prospetto dei chioschi d.d., 21 apr. 1948
- 98 Fontanella da erigersi sulla Rive (n.r.) [1948]  
 - Schizzo della fontanella (ff. 2; matita su carta)  
 - Pianta e prospetto laterale 1:10 (matita su lucido)  
 - Computo metrico estimativo (cc. 1-4.)
- 99 Studio per un Chiosco comunale in piazza Goldoni 1949  
 - Schizzi (due) preparatori per un chiosco tranviario sulla piazza; I° e II° soluzione (ff. 3; matita su carta)  
 Progetto del chiosco:  
 - Piano di situazione, 1:1000; Pianta p.t. e I° p., facciata, lato, sezione, 1:100 (china su lucido)  
 - Variante: pianta del pianterreno, I° p., facciata, facciata laterale, sezione, prospetto, 1:100 (china su lucido e copie 2 ciann.)
- 100 Muro di sostegno all'ingresso d. Stadio a San Sabba 1949  
 - Sezione parapetto, scale, curva, 1:100 (cian.)
- 101 ® Centrale termoelettrica della Società Aquila-Trieste (n. r.) 1949  
 - Capannone per l'impianto di riempimento lubrificanti, piante delle varianti A, B, C, 1:200 (china su lucido)  
 - Studio facciate variante A e pianta d. uffici, facciata principale, facciata laterale destra, 1:100, (china su lucido)  
 - Variante A, Facciate: Ovest, Sud, Est, Nord, Sezione trasversale e sezione longitudinale, 1:100 (china su lucido)  
 - Variante B: Facciate E, S, N, 1:100 (china su lucido)  
 - Vedute prospettiche S e E e N e E, 1:100 (schizzo e matita su lucido)  
 - Id., (cian.)  
 - Id., veduta assonometrica, 1:50 e 1:100 (china su lucido)  
 - Variante C: facciata principale, facciata laterale destra e facciata laterale sinistra, 1:100 (china su lucido e cian.)
- 102 Chiosco in via Giulia/via Scussa 1949  
 - Progetto di un chiosco in ferro per la vendita di giornali, da costruirsi per il sig. Papagno, 1:20, (ff.2; matita su lucido e cian.)

- 103 Progetto di ricostruzione della casa di civile abitazione al n. 3 di p.za Goldoni (n. r.) [1950]  
 - Schizzo di prospetto dell'edificio (matita su carta)  
 - Schizzi di piante (ff.2; matita su lucido)  
 - Pianta del pianterreno e del portico, (matita su lucido)  
 - Pianta (ff.3; matita su lucido)  
 - Piano di situazione, 1:1000; pianta del p. t. e dell'ammezzato, 1:100 (cian.)  
 - Pianta dei piani I° - IV° per uffici o alloggi, piani V°-VI°, d. terrazze, sezione [1:100] (cian.)  
 - Facciata sul passo Goldoni, sulla piazza omonima, su via Carducci e prospettiva assonometrica, [1:100] (cian.)  
 - Relazione dattiloscritta (cc.1-3)
- 104 ® Allegato:  
 - Progetto per un edificio a sei piani ("Grattacielo") fra la via Carducci e corso Garibaldi, d.d. precedente (n. r.)  
 - Pianta p.t. e piani I°-VI, 1:200 (matita su lucido)  
 - Facciata di punta (cian.)  
 - Sezione trasversale 1:100, (cian.)
- 105 San Sabba. Sistemazione centro urbanistico: chiesa, convento, educando, ufficio parrocchiale 1950  
 - Rilievo del terreno di proprietà dell'Istituto in Piani Sant'Anna (cian.)  
 Studi per la chiesa di San Sabba:  
 - Soluzione A, piano di situazione (matita su lucido)  
 - Planimetria del centro urbanistico, 1:1000, marzo 1950. [Comprende gli ingombri delle case d'abitazione, delle scuole elementari e l'area delle caserme] (cian.)  
 - Piano di situazione con la chiesa (cian.)  
 - Planimetria del centro urbano, 1:1000 (matita su lucido)  
 - Id., segnato in rosso e verde (ff. 2; matita su lucido)  
 - Id., (f.ti. 2)  
 - Prospetto della chiesa (ff. 2; matita su carta, matita su lucido; ciann. 2)  
 - Veduta d'insieme del centro urbanistico di San Sabba (ff. 2; matita su carta e su lucido)  
 - Schizzi con varianti planimetriche, (ff. 3; su ritagli di lucidi)  
 - Schizzi della chiesa (ff.3; matita su cartoncino e matita su lucido) 1950
- 106 Ufficio Tecnico comunale: Case economiche in Gretta 1950  
 - Nota: case minime in Gretta d.d. 25-IX- 1950, (c. 1) [comprende tre stabili doppi ed uno semplice, per 112 appartamenti] (con fotografie 2)  
 - Schizzi di studio di piante e facciate (ff. 32; matita su carta e su lucido)  
 - Progetto di una casa economica: facciata, pianta, 1:100 (ff. 3; matita su lucido) 1951  
 - Studio per case con ballatoio, 1:100 (ff. 4; matita su lucido)  
 Allegato: case economiche in Santa Croce, prog. del dr. ing. A. Badalotti

- 107 Cippo da erigere sul pozzo della miniera di Basovizza (n.r.) 1951  
 - Estratto del verbale della 26ª seduta della Giunta municipale d.d. 12 apr. 1951 relativa agli interventi per onorare i caduti nei pozzi delle miniere (= foibe) di S. Sabba e Basovizza (c. 1)  
 - Schizzi di varianti: Cristo sulla Croce su supporto rialzato (ff. 4; china su carta), 30 maggio 1951  
 - Schizzi di variante: Cristo sulla Croce in edicola, 1:50 (ff. 3; china e matita su carta)  
 - Cristo sulla Croce: alzato e basamento (ff. 2; matita su lucido)  
 - Calcolo di spesa (minuta, cc. 1-2)  
 - Minuta di nota di trasmissione del progetto  
 - Progetto presentato del cippo: Cristo sulla Croce in posizione frontale e in sezione, basamento a rustico, 1:20, d.d. 7 luglio 1951 (ff. 2; ciann.)  
 - Computo metrico estimativo (copie 9; cc. 1-4) luglio 1951
- 108 Chiosco per la vendita di frutta ed erbaggi sul terreno di proprietà comunale sito in strada per Longera n. 156, per conto della sig.ra Carla Grudina 1:100 1951  
 - Piano di situazione 1:1000 (matita su lucido)  
 - Progetto: situazione 1:1000, pianta, facciata, facciata laterale, sezione longitudinale, sezione trasversale, facciata, prospetto (matita su carta)  
 - Id., (matita su lucido)
- 109 ® Cattedrale di San Giusto 1952  
 - Prospetto della chiesa e del campanile (cian.)  
 - Rilievo della cattedrale: pianta, esterno dell'abside, sezione dell'abside, facciata, sezione, fiancata O, d.d. aprile 1952 (cian.)  
 - Id., con maggiori dettagli sulle facciate (cian.)  
 Allegata planimetria del "Borgo S.Giusto" 1:500, (cian.)
- 110 Progetto per un albergo da erigersi a Collina di Forni Avoltri. (n.r.) 1951  
 - Pianta del pianterreno e schizzo del prospetto dell'albergo, 1:200 (matita su carta)  
 - Sezione e pianta dei piani I° e II°, 1:200 (matita su carta)  
 - Veduta prospettica (matita su carta)  
 - Progetto: facciata, fianco, piante del pianterreno, del I° e II° piano, del sottotetto e sezione, 1:200 (matita su lucido)  
 - Allegato: progetto di "albergo in montagna" dell'arch. Valle, 1:100, d.d. ott. 1949 (cian.)
- 111 Albergo da costruirsi in Sappada (n.r.) 1951-1955  
 Primo progetto:  
 - Prospettiva (fotografia del progetto)  
 - Corrispondenza col Comune di Sappada (cc. 1-7) 1952-1953  
 - Corrispondenza con l'Ente Provinciale del Turismo di Belluno (cc. 1-15) 1954-1955  
 - Fotografie del sito proposto (8)  
 - Piano di situazione, 1:1000 (ff.6; cian.1; su lucido 4, su carta 2)  
 - Schizzo di distribuzione dei locali p.t. (matita su lucido)  
 - Pianta (ff.3; matita su lucido)

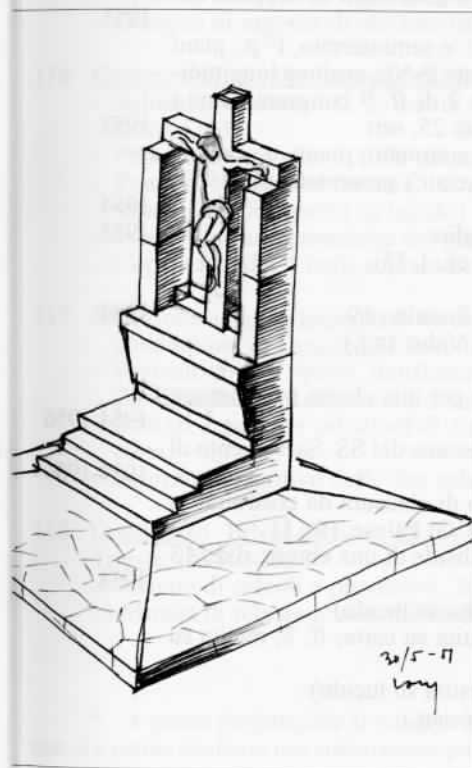
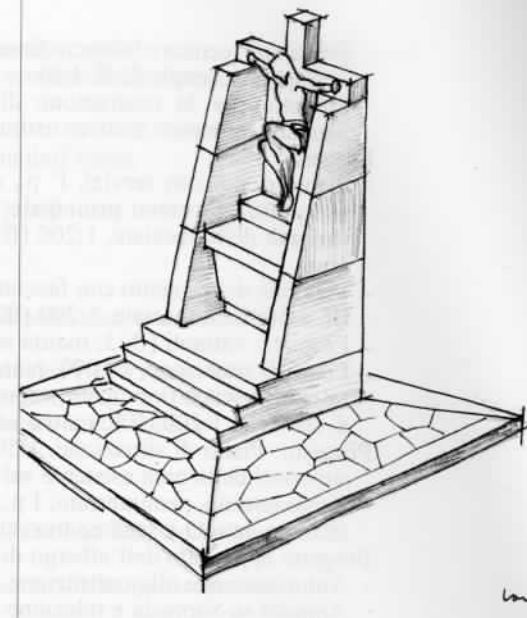
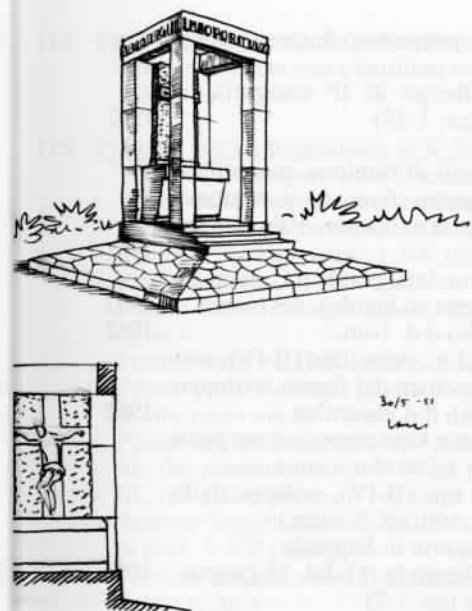


Fig. 12. Inv., n. 107.

- Relazione tecnica e bilancio finanziario, preventivo di spesa, cenno su Sappada, (copie 2; ff. 1-8)
- Progetto per la costruzione di un albergo di II° categoria in Sappada, computo metrico estimativo (cc. 1-33) 1952
- Progetto:
  - Pianta d. p.t. con servizi, I° p., con locali di riunione, piano tipo, sottotetto, facciata principale, prospetto, fiancata e sezione, variante della facciata, 1:200 (ff. 8; matita su lucido, elaborati nel nov. 1951
  - Versione del progetto con facciata arrotondata: piante p.t., piani II-III, sottotetto, facciata, 1:200 (ff. 5; matita su lucido), del marzo 1952
  - Facciata: varianti (ff. 3; matita su lucido) d.d. 1-ott. 1952
  - Piano di situazione, 1:1000, piante p.t., I p., piano tipo (II-IV), sottotetto, facciata principale, veduta prospettica del fianco, sviluppo d. fiancata, 1:200 (ff.8; matita su lucido), d.d. dicembre 1952
- Progetto: Piano di situazione, 1:500; piante seminterrato e tre piani superiori della casa esistente sul fondo, 1:200 (f.o; cian.)
- Piano terreno, seminterrato, I p., piano tipo (II-IV), sviluppo della facciata, lato O e sezione trasversale, 1:100, (ff. 5; cian.)
- Progetto approvato dell'albergo di II categoria in Sappada
  - Autorizzazione alla costruzione dell'albergo (c. 1) d.d. 15 giugno 1954
  - Appunti su Sappada e relazione tecnica (cc. 1-3)
  - Computo metrico estimativo (cc. 1-34)
- Progetto dell'albergo di II° categoria in borgata Bach di Sappada (ff. 9 congiunti; copie 2, cian.) d.d. 15 sett. 1953
  - Piano di situazione, 1:500; piante d. p.t. e seminterrato, I° p., piani II°-IV°, sottotetto, facciata S-SE, facciata E-NE, sezione longitudinale, facciata principale, 1:100 (copie 2 di ff. 9 congiunti, cian.) d.d. febr.-giu.-1953, autorizzato in data 25, sett. 1953
  - Variante: piante d. p.t. e seminterrato, sottotetto; pianta e sezione, facciata E-NE, 1:100 (ff.3 congiunti; cian.) presentato nel 1953, approvato in data 15-gennaio 1954
  - Relazione tecnica (copie 3; cc. 1-3) luglio 1953
  - Computo metrico estimativo (copie 2; cc. 1-35)
- 112 Progetto di restauro di abitazione di v.le Sonnino 69 1954
  - preventivo di spesa del capomastro G. Viduz (n.r.)
- 113 Progetto per un monastero di clausura e per una chiesa per Clarisse 1954-1956
  - (n.r.)
  - Corrispondenza con le monache francescane del SS. Sacramento di S. Donà di Piave (ff. 16) 1954-1956
  - Relazione al progetto di un monastero di clausura da costruirsi in Chiarbola Superiore in Trieste dell'ing. G. Palese. (fo. 1)
  - Appunti (cc. 1-4) con fotografia dell'abside di una chiesa, d.d., 13 nov. 1954
  - Piano di situazione, 1:1000 (ff. 3; matita su lucido)
  - Schizzi d. pianta e d. chiesa (ff. 2; matita su carta; ff. 3; matita su lucido)
  - Facciata di chiesa e convento (ff. 2; matita su lucido)
  - Pianta del sito fornita dall'ing. Palese (cian.)

- 114 Famiglia Patrizi, tomba nel cimitero di Trieste 1954-1962
  - Corrispondenza con i familiari e con lo scultore Tullio Tamaro (cc. 1-36)
- 115 Progetto per un Ricreatorio in S. Sabba/via dell'Istria, 1955
  - Piano di situazione, 1:1000 (cian.)
  - Pianta delle fondazioni e seminterrato, 1:100 (cian.)
  - Pianta del piano terreno, 1:100 (cian.)
  - Pianta del primo piano, 1:100 (cian.)
  - Pianta del tetto, 1:100 (cian.)
  - Fronte verso il campo giochi, sezione di palestra e teatrino, 1:100 (cian.)
  - Fronte verso via dell'Istria e il campo giochi, 1:100 (cian.)
  - Fronte verso il campo giochi e sezione palestra AA, 1:100 (cian.) e fronte verso via dell'Istria e il campo giochi, 1:100 (cian.)
  - Pianta del seminterrato, 1:50 (cian.)
  - Id., del pianterreno, 1:100 (cian.)
  - Id., del primo piano, 1:100 (cian.)
  - Sezione longitudinale d. palestra, 1:100; sezione BB, fronte verso la città, 1:100 (cian.)
  - Facciata postica verso il piazzale superiore, 1:100; particolari dell'atrio (cian.)
  - Dettagli delle scale, 1:50 (matita su lucido)
  - Modello cartaceo di ragazza in atto di correre
  - Disegno di sagoma di elefante (matita su carta)
- 116 Gruppo edilizio alla Rotonda del Boschetto 1956
  - Schizzi preparatori (ff. 2; matita su lucido; f.ti 3, schizzi, matita su carta, f.ti 3)
  - Piano di situazione, 1:1000 (matita su lucido)
  - Piano d. situazione "attuale", con previsione di apertura di nuove strade, 1:1000 (matita su lucido)
  - Prospettiva assonometrica del gruppo, 1:1000
  - Copia cian. dei 4 fogli sopraindicati, 1:1000 (ff. 3)
- 117 Riduzione ad appartamento di un salone di proprietà P. Zandonella in condominio in Dosoledo e sostituzione scale d'accesso 1956
  - Preventivo di spesa dattiloscritto e corrispondenza con lo Zandonella (cc. 1-5)
  - Schizzi 2 per due soluzioni di sistemazione del mobilio (china su carta)
  - Schizzo riassuntivo delle due soluzioni, 1:50 (matita su carta)
- 118 Complesso FINMARE - LLOYD TRIESTINO, in Chiadino - Trieste. (1956)-1957 \* 1956
  - a) Minute di calcoli e preventivi, 26 dic.
  - b) Minuta di relazione descrittiva del gruppo

\* A questo progetto, che si sviluppa dal n. 118 al n. 142, per ragioni di condizionamento non si è potuto conferire una sistemazione più organica

- c) Computo metrico estimativo case A- I, luglio 1957  
 d) Fascicoli di computi (1-9), uno per ciascuna casa  
 - Schizzo di un'entrata tipo
- 119 FINMARE – LLOYD TRIESTINO 1957-1962  
 - Calcoli cemento armato: disegni 173 relativi a dettagli (pali 3P, travi, etc.) 1957
- 120 - Pianta di Trieste, area Chiadino con evidenza ingombri delle future case (cian.)  
 - Planimetria del sito, consegnata all'impresa appaltante il 5/VI-1959 come complemento  
 - Fotografie d. stato d'avanzamento dei lavori, 6-VI-1959 (foto 8); 1-VII-59 (foto 11); 10-X-'59 (foto 7); 1-XII-'59 (foto 3); 3-V-'60 (foto 7).
- 121 Progetto INA CASA – FINMARE – LLOYD TRIESTINO – STUDI. II Lotto, case P, Q, R, S, piante dei tetti 1:100  
 - Norme contabili per le Aziende che costruiscono per i propri dipendenti – Circolare INA CASA , n. 2 dal *Manuale del costruttore edile*, p. 612. (ff. 1-2, e f.ti 1-3)  
 Allegato: Camini gruppo INA CASA di p.za Foraggi 8; ott. 1926, in copie cianografiche:  
 - Casa E , pianta del piano tipo, 1:50 (dis. N.1/29; 4-IV-'57)  
 - Casa K, pianta tipo, 1:50 (dis. N.6; 20-XII-'57)  
 - Case K, L, M, N, O, pianta del seminterrato, fondazioni, fognatura, 1:100  
 - Case K, L, M, N, O, piano tipo, 1:100  
 - Id., pianta dei tetti, 1:100  
 - Case P, Q, R, S, seminterrato, fondazioni, fognatura, 1:100  
 - Id., piano tipo, 1:100  
 - Case O, P, pianta tipo, 1:50, (20-XII-'57)  
 - Casa Q, pianta tipo, , 1:50,  
 - Casa R, pianta tipo, , 1:50  
 - Case S, T, pianta tipo, 1:50  
 - Case T, U, V, piante scale e soffitta, 1:100.  
 - Veduta d'insieme delle case  
 - Case P, Q, R, S, sviluppo delle facciate Nord, 1:100  
 - Case K, L-N, U-V; O, P, Q, S, T, sezioni, 1:100  
 - Case A, B, C, D, E, sviluppo facciate Sud e tinteggiatura delle facciate, (dis. N.5; 28-VI-[1957])  
 - Case T, U, V, facciate Sud e Nord  
 - Case P, Q, R, S, sviluppo facciate Sud, 1:100, e casa K,  
 - Casa K, fianco Ovest, tinteggiatura  
 - Case K, L, M, N, O, sviluppo facciate Sud, 1:100, e tinteggiatura  
 - Case K, L, M, N, O, sviluppo facciate Nord, 1:100, tinteggiatura
- 122 - Preventivi lotti I° e II° (ciascuna casa separatamente)  
 - Preventivo riscaldamento e sanitari: stima lavori case A, B, C, D, E, F, G, H, I, 8 ag. 1957  
 - II Lotto, Computo metrico estimativo case K, L, M  
 - Id, case N, O, P  
 - Id., case Q, R, S  
 - Id., case T, U, V  
 - Preventivo per il riscaldamento della casa della ditta Del Fabbro e Ruzzier di Trieste,

- Id., della ditta A. G. Dorni, Trieste  
 - Preventivo di apparecchi igienico sanitari della ditta Dorni  
 - Pieghevoli vari (impianti di riscaldamento)
- 123 II° Lotto –12 case. Elenco prezzi, preventivi 12 apr. 1958  
 - Riassunto stime opere da appaltarsi a forfait (21 case), apr. 1958  
 - Id., II° lotto per 12 case  
 - Stime opere a misura principali ed accessorie, apr. - maggio 1958  
 - Relazione (9 case), ag. 1957  
 II° lotto, Computo metrico estimativo, case K, L, M,  
 - Id., case N, O, P,  
 - Id., case Q, R, S  
 - Id., case T, U, V  
 - II° lotto, Capitolato speciale d'appalto per opere di capomastro (12 case)  
 - Id., ,  
 - Stima dei lavori per l'impianto di riscaldamento (21 case), apr. 1958  
 - II° lotto - Relazione (12 case), (copie due)  
 - Capitolato speciale d'appalto per opere di falegname (12 case)  
 - Stima dei lavori d'impianto riscaldamento per 12 case (copie due)  
 - Stime opere a misura principali ed accessorie (12 case)  
 - Elenco prezzi (12 case)  
 - Capitolato speciale d'appalto per opere di falegname (12 case; copie 2)  
 - Riassunto delle stime delle opere da appaltare a forfait (12 case)  
 - Stima lavori d'impianto di riscaldamento per 12 case  
 - Capitolato speciale d'appalto per le opere d'idraulico-installatore (12 case)  
 - Id., copia  
 - Id., per opere di elettricista ( e copie 2)  
 - Id., per impianto di riscaldamento e copia
- 124 Preventivi delle singole case  
 - Minute di lettere (cc. 1-3) 22 ott. 1958,  
 - Fascicoli di Computo metrico estimativo delle case A, B, C, D, E, F, G, H, I
- 125 - Planimetrie del Progetto, "incompleto", 1:500 (cian.)  
 - I° Progetto per lo smaltimento acque meteoriche dietro ai fabbricati; II° progetto di sistemazione esterna, 1:500.  
 - Elenco ms. di fogli numerati 1-55, componenti il progetto  
 - 1- Situazione gruppo Finmare e case Ferrovieri, 1:500 (dis. 1), nov. 1958  
 - 4- Case A,B,C,D,E, pianta dei tetti,1:100(dis.4),23-XI  
 - 13- case A, sezione CC, 1:50 (dis. 15), 28-VI  
 - 14- Casa C, facciata, 1:50 (dis. 13), 28-VI  
 - 18- Case F, G, H, I, pianta del tetto, 1:100, (dis. 18)  
 - 22- Casa H, pianta tipo, 1:50, (dis. 22), 28-IX  
 - 25- Case K, L, M, N, O, piante superiori 1:100 (dis. 2), 20-XII 1957  
 - 26- Id., piante dei tetti, 1:100 (dis.3), 20-XII 1957  
 - 28- Id., facciate Nord, 1:100 (dis. 5), 20-XII 1957  
 - 29- Casa K, pianta tipo, 1:50, (dis. 6), 20-XII 1957  
 - 31- Case O-P, pianta tipo, 1:50 (dis. 7), 20-XII 1957  
 - 32- Casa K, facciata, 1:50, (dis. 8), 20-XII 1957  
 - 33- Case P,Q,R,S, piante, fondazioni, cantine 1:100 (dis. 9), 20-XII 1957



Fig. 13. *Inv.*, n. 120.



- 34- Id., piani superiori, 1:100, (dis. 10), 20-XII 1957
- 35- Id., tetti, 1:100 (dis. 11)
- 36- Id., facciate Sud, fianco Ovest 1:100 (dis.12), 20-XII 1957
- 37- Id., facciate Nord, 1:100, (dis. 13)
- 39- Casa Q, pianta tipo, 1:50, (dis. 14)
- 40- Casa R, pianta tipo, 1:50, (dis. 15)
- 41- Casa Q, sezione, 1:50, (dis. 16)
- 42- Casa Q, facciata, 1:50, (dis. 17)
- 43- Casa R, sezione, facciata, 1:50, (dis. 18), (copie 2)
- 47- Casa T, sezione trasversale, 1:50, (dis. 16) (copie 2)
- 48- Particolare scale-ringhiera, 1:20 e 1:2, (dis. 23) (copie 2)
- 50- Particolare scale, 1:1, (dis. 25), 28-V
- 51- Particolare facciata, 1:20, (dis. 24), ( copie 2)
- 52- Serramenti, particolare dal vero, 1:10, (dis. 27) (copie 2)
- 53- Ingresso-portone, 1:20 e 1:1 (dis. 26.a), 22-XII 1957 (copie 2)
- 54- Case B, C, F, Scarichi delle pluviali, 1:20, (dis. 26), 28-VI
- 55- Casa C, particolare ingresso, 1:20 (dis. 28), 28-VI.
- 126 Varianti di parti del progetto:
  - Relazione sullo smaltimento d'acqua d'infiltrazione sulla scalinata
  - Progetto per lo smaltimento d'acqua sulla scalinata e posa passamano sezioni AA e BB, 1:100
  - Case A, B, C, D, E, pianta seminterrato 1:100 (dis. 2), 22-VI
  - Case A, B, C, D, F, G, H, sezioni 1:100 (dis.7)
  - Case K, L, M, N, O, P, Q, R, S, T, U, V. Sezioni, 1:100, (dis. 21) 20-XII-57
  - Case F,G,H, pianta seminterrato, 1:10 (dis.16), 28-VI
  - Case K, L, M, N, O, piante fondazioni, cantina, 1:100 (dis. 1), 20-XII-57
  - Case P, Q, R, S, pianta fondazioni, cantina, 1:100, (dis. 9), 20-XII 1957
  - II Lotto, Case T, U, V, piante scala, 1:100
  - Calcoli di verifica di palo in cemento armato precompresso della Soc. TRE PI di Treviso
  - Cordoli sopra i muri del seminterrato e dei piani superiori
  - I° gruppo: Case A-E, sezione longitudinale di spina, 1:100
  - I° gruppo pianta del cantinato, 1:100
  - II° gruppo, case F, G, H, I, sezione longitudinale di spina, 1:100
  - II° gruppo, pianta del cantinato, 1:100
  - III°, gruppo, case F, G, H, I, sezione longitudinale di spina, 1:100 separazione dei solai case K, L, M, N, O,
  - III° gruppo, case K, L, M, N, pianta dello scantinato, 1:100
  - IV° gruppo, case P, Q, R, sezione longitudinale di spina, 1:100
  - IV° gruppo, case P, Q, R, S, pianta cantinato, 1:100
  - V° gruppo, sezione longitudinale di spina, 1:100, separazione solai case T, U, V.
  - Planimetria generale 1:250; strade, massicciata, parapetti, piazzale.
  - Casa E, 1:100, modifiche per sostituzione riscaldamento centrale con impianti autonomi: facciata Sud, piante seminterrato
  - Ingressi, 1:100 case B, C, E, F, G, H, I, K, L, M, N, O, P, R, T, U, V, Case D, A, casa Q (copie 2) 3-V 1959
  - Stenditoi case L, M, N, 1:20, 10 sett.1959 (matita su lucido e cian.)
  - Casa E, facciata Sud, modifica impianto riscaldamento da centrale a autonomo: seminterrato 1:10 (matita su lucido; ciann. 5)

- Case A ed F, pianta, (matita su lucido)
- Case B-C e D, dettaglio pavimenti (matita su lucido)
- Casa E, frontone, mensoletta e sostegno sporgenza tetti, 1:20, 10-V-59 (matita su lucido e ciann.)
- Casa K ringhiera logge, 1:20, case A-V, intonaci
- Vetrate fisse in larice, 1:10
- Schizzo d'ingressi, casa D, case B, C, E, F, G, H, I, L, M, N, O, P, Q, R, T, U, V, (matita su carta)
- Stanzini bagno-WC, scarichi, 1:50, con specifica ms.
- Progetto per lo smaltimento delle acque meteoriche dietro i fabbricati, sulla scalinata 1:500
- Id., con Relazione e calcoli, 1:100, (copie 2)
- Id., disegno
- Planimetria generale, 1:250
- Id., variante al piano, 5-VI-59, annullata
- 127 Divisione cantine e locali per moto e per stenditrici:
  - I° gruppo: steconata cantine 1:100
  - II° gruppo: Id., con modifiche case H - I
  - III° gruppo: case K, L, M, N, steconata cantine, 1:100
  - V° gruppo: steconata cantine, 1:100
- 128 I° gruppo case A, B, C, D, E, F, G, H, I 1958
  - Piano di situazione urbanistica 1:500 (dis. 1)
  - Case A-I, piano di situazione 1:500 (dis. 1) 20XII 1957
  - Case A,B,C,D,E, piante seminterrato, 1:100 (dis. 2)
  - Id., pianta piani superiori, 1:100 (dis. 3)
  - Case A, B, C, D, F, G, H, sezioni, 1:100 (dis. 7) (= sezioni di A=D, di B=C, E, F, di G=I)
  - Case F, G, H, I, pianta del piano tipo, 1:100 (dis. 17)
  - Case A, B, C, D, E, piante dei tetti, 1:100 (dis. 4)
  - Id., F, G, H, I, (dis. 18)
  - Id., del seminterrato-fondazioni, fognatura, 1:100
  - Case F, G, H, I, facciate Nord, 1:100 (dis. 20)
  - Case A, B, C, D, E, facciate Sud, 1:100 (dis. 5)
  - Case F, G, H, I, facciate Sud, 1:100, (dis. 19)
  - Case A, B, C, D, E, facciate Nord, 1:100 (dis. 6)
- 129 II° Gruppo case K L M N - P Q R S - T U V; II° Lotto 1957
  - Case K, L, N-P, Q, R, S, T, U, V, situazione urbanistica, 1:500 (dis. 1), 20-XII-57
  - Case P, Q, R, S, sviluppo facciate Sud, 1:100 e casa K, fianco Ovest, (dis.12), 20-XII-57
  - Case K, L, M, N, O, sviluppo delle facciate Sud, 1:100, (dis. 4), 20-XII-57
  - Id., facciate Nord, 1:100 (dis. 5),
  - Id., piano tipo, 1:100 (dis. 2),
  - Id., pianta del seminterrato-fondazioni-fognature, 1:100 (dis.1), 20-XII-57
  - Id., piante dei tetti, 1:100 (dis. 3),
  - Case K, L, N, U, V; O, P, Q, S, T, 1:100 (dis. 21),
  - Case P, Q, R, S, piano tipo, 1:100 (dis. 10),
  - Id., piante dei tetti, 1:100 (dis. 11),
  - Id., seminterrato, fondazioni, fognatura, 1:100 (dis. 9)
  - Case P, Q, R, S, sviluppo delle facciate Nord, 1:100 (dis. 13), 20-XII-57

- Case T, U, V, piante, 1:100 (dis. 19)
- Id., facciate Sud e facciate Nord, 1:100 (dis. 20),
- 130 "Fossa settica e cabina elettrica"
  - Cabina elettrica di trasformazione con nicchia di protezione nella scarpata, 1:50, sez. 13, (matita su lucido)
  - Misure per la liquidazione di lavori di contenimento della cabina elettrica dell'ACEGAT, 1:30, (matita su lucido)
  - Id., per trasformatori elettrici su pianta generale 1:50 (cian.); 29 dic. 1959
  - Disegno per la liquidazione lavori per la costruzione delle fosse chiarificatrici, piante 1:20
  - Sezione delle fosse settiche
- 131 - Fognatura, progetto di due lotti I-II lotto
  - Piano di situazione per la fognatura I° lotto (9 case) e II° Lotto (12 case), 1:500; 19 ag. 1959
  - Id.,
  - Id., Case A, B, C, D, E, fognatura
  - Id., case K, L, M, N, O, 1:100
  - Id., case P, Q, R, S, 1:100
  - Id., case T, U, V, 1:100,
- 132 - "I° Lotto (9 case). Relazione, capitoli speciali, stime di lavori scorporati, offerte d'asta"
  - Relazione dattiloscritta (cc. 1-5), ag. 1957
  - Elenco prezzi per 9 case (cc. 1-26)
  - Capitolato speciale d'appalto per la costruzione di n. 21 case per lavoratori in località Rozzol-Chiadino (San Luigi) (cc. 1-15)
  - Capitolato speciale d'appalto per le opere di falegname (cc. 1-8)
  - Stima delle spese a misura, principali e accessorie
  - Capitolato speciale d'appalto ed elenco prezzi per le opere di capomastro (cc. 1-28)
  - Id., per le opere di elettricista (cc. 1-5)
  - Stime dei lavori per l'esecuzione dell'impianto di riscaldamento (c. 1)
  - Capitolato speciale d'appalto per l'impianto di riscaldamento (cc. 1-6)
  - Riassunto delle opere da appaltarsi a forfait, (tab.)
  - Offerta dell'Impresa di Costruzioni Generali, Fratelli Scherl s.a.r.l., 21 ag. 1958 (cc.1-3)
  - Offerta arch. Carlo Ceriani, 23-VIII-58
  - Id., Impresa di costruzioni dr. Ing. U. Zar, 24, ag. 1958 (cc.1-4)
- 133 "Lavori in più e in meno-documenti- Licenza di costruzione, assicurazione operai, collaudo cemento armato, ecc."
  - Appunti e Relazione (cc. 1-9)
  - Sezione terreni e distanze, 1:250, altezze, 1:200
  - INPS, assicurazione dell'impresa fino all'aprile, d.d. 23-V- 1960
  - Licenza di costruzione, 18 apr 1958
  - Prove di carico, 16 dic. 1959
  - Verbale d'ultimazione, 22-III-1960
  - Nota della Prefettura di Trieste. Verbale di collaudo opere in cemento armato dell'ing. G.Genel, d.d. 16 dic. 1959, in copia; calcoli mss.

- Sistemazioni esterne e modifiche eseguite, 22-V-'60.
- 134 - Accatastamento, calcolo area soffitte fabbricato case F, G, H ed area marciapiedi (c. 1 e 1 f.to)
  - Pianta di situazione gruppo FINMARE e case Ferrovieri, 1:500 con quote dei cippi di confine, prima fase piano frazionamento. 1958
  - Allegato a planimetria 1:500, marzo 1960, con indicazione della proprietà INA CASA.
  - Circolare INA CASA n.081, sulla documentazione da presentare e circ. n. 068/bis, 2-II/58, istruzioni per la compilazione dei progetti
  - Promemoria per la caratura degli alloggi, 13-III 1960
  - Moduli e appunti di calcolo di spesa
  - Solleciti 2, d.d.31-III-1960 e 22-IV-1960
  - Moduli su lucido di gestione INA CASA.
- 135 Carteggio Direzione lavori, collaudi e problemi casa U. 1958-1962
- 136 "Direzione lavori, collaudo e varie." 1959-1963
  - Rapporti settimanali di cantiere, (cc.1-59), 7 -II-1959 - 23-III-1960
  - Avanzamento lavori, fasc. 11-II-59-26-III-1960
  - Fasc. di copie delle due voci soprastanti.
  - Libretto materiali a piè d'opera da contabilizzarsi con gli stati d'avanzamento, marzo 1959
  - Fondazioni
  - Registro di contabilità 11-II-1959 - 12-II-1960
  - Sommario del registro di contabilità
  - Difetti riscontrati casa per casa (II copia)
  - Verbale di consegna (II copia) 20- VII-1960, con elenco dei difetti casa per casa.
  - Cartelline nn.1-14, di statistiche di cantiere, 11-III-59-25-III'60
  - Lettera di trasmissione 11-VI-1963 del Certificato di collaudo 10-VI-1963.
  - Perizia ing. Matildi palificazione di rinforzo casa U. 3-VII-1962 e 18-II-1963.
- 137 - ® Planimetria per il calcolo dell'area di superficie, 1:200 area totale mq 15980,20, posta fra terreno delle Ferrovie dello Stato, terreno Volpi e strada comunale
- 138 - ® Lucidi 16 a china di cui al progetto fasc. n. 125
- 139 - ® Planimetria dell'area 1:250, con dettagli di strade e recinzioni (lucidi 1, cian. 3)
  - Planimetrie 2 con l'ingombro case (matita e china su lucido)
  - Sondaggi stratigr. terreno, 1:250 (matita su lucido)
  - Sistemazione dei bidet, 1:25
  - Casa K, solai-fondazioni, 1:100 (matita su lucido)
  - Casa B, sezione muro posteriore, 1:100 (matita su lucido)
  - Casa U, schema per sondaggi stratigrafici, 1:100 (matita su lucido)
  - Casa U, ubicazione fenditure, 1:100, (matita su lucido)
  - Modifiche stanzini, bagni/WC, 1:50 (matita su lucido)
  - Id., impianto riscaldamento, 1:100 (matita su lucido)
  - Progetto smaltimento acque piovane sulla scalinata, 1:100 (matita su lucido)
- 140 - ® Progetti I° lotto, copie cianografiche dei disegni nn. 2, 3, 6, 7, 16, 17, 18, 19, 20
- 141 Giornale di fabbrica 22 dic. 1958 - 22 magg. 1960: 1958-1960  
 Varie: copia Contratto d'appalto registrato 31-XII 1958

- Capitolato speciale per opere di capomastro
  - Calcoli (ff. 1-5)
  - Planimetria strade, parapetto recinzioni, piazzali, 1:150, (cian.)
  - 142 Corrispondenza 26-V-59 – luglio 59; e 23-I-61 – 15 IV-62 1959-1962
- 
- 143 Studio per un' autorimessa nel cortile degli stabili condominiali fra le vie Muzio e Colautti 1958
  - pianta (ff. 2; matita su carta e su lucido)
  - 144 Ristrutturazione atrio nello stabile di via Muzio 11: 1958
  - Appunti esplicativi per i lavori da eseguirsi (ms., cc. 1-4)
  - Schizzi 2, (matita su carta e su lucido)
  - Prospetto dell'ingresso, (ff. 2, china su carta e su lucido)
  - Id. a colori (ff. 3, su cartoncino)
  - Variante (matita su carta) 10-V-1958
  - Allegata: pianta del piano-tipo dello stabile, 1:100 (ff. 3; china su lucido e ciann. 2)
  - 145 - Recinzioni, via di Monrupino 55, Villa Opicina 1968-1969
  - Dettaglio del portone d'ingresso al giardino, 1:50 (ff. 3; matita su carta e su lucido, cian.)
  - Raccordo transitabile in selciato romano, 1:100 (ff. 3; matita su lucido e cian.)
  - Permesso di fabbrica e carteggio (cc. 1-15)
  - Progetto: piano di situazione 1:1000, pianta della pista selciata del passaggio, recinzione e portone d'ingresso, 1:100 (copie 2; matita su carta e su lucido 4, china su lucido 1, ciann. 2)
  - Inferriata di finestra della villa, 1:10 (f. 1; matita su lucido; 2 ciann.)
  - Carteggio tavolare e fiscale (appunti e ricevute: cc. 1-23)
  - 146 Famiglie Depiera-Iona, tomba di famiglia nel cimitero di Trieste, campo XI 1968
  - Progetto della tomba: schizzi (2; matita su carta)
  - Disegno d. lastra d. tomba (ff. 3; matita su lucido e ciann.)

#### PROGETTI E SCHIZZI NON DATATI

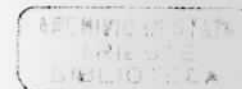
- 147 ® Planimetria del terreno P. T. 143 di Barcola. Piano di lottizzazione, 1:500 della parte sottostante la ferrovia (ff. 2; china su lucido)
- 148 ® "Portale" in via Cristoforo Colombo 235
- Disegno n. 1, particolare in pietra 1:10 (copia cian.)
- Disegno n. 2, facciata con portale e finestra soprastante 1:25 (cian.)
- 149 Ingresso e caminetto per appartamento al IV piano di via Coroneo, n. 4, Trieste, per il fratello Corrado
- Schizzi dell'ambiente-camino e scala in legno (f.o 1; matita su carta)

- Fronte, sezione del caminetto, ambientazione della scala per il piano superiore 1:10 (ff. 2; matita su lucido e cian.)
- Pianta e sezione della cappa del camino, 1:10 (matita su lucido)
- 150 Schizzi di alberghi di montagna (f.ti 4; matita su lucido)
- 151 Atrio [di un ufficio ?] (china su lucido)
- 152 Schizzi di mobilio (f.ti 5; matita e china su carta)
- 153 Ristorante "Istria" in via Carducci, Trieste. Progetto di una sala per ristorante da costruirsi in via Carducci sul fondo del sig. Gimona, 1:50
- Schizzo delle facciate del ristorante, 1:50 (matita e china su lucido)
- Facciate, finestre N e fronte E, pianta, sezione, piano di situazione della "Pensione Istria", 1:500 (china su lucido)
- 154 ® Progetto di un chiosco in ferro per la vendita di giornali da costruirsi in piazza Impero [ora p.za Barriera Vecchia] (china su lucido) [ante 1940]
- Facciata, lato, pianta, 1:20, e piano di situazione della piazza, 1:1000 (matita su lucido)
- 155 Schizzo per un Bar con facciata semicircolare
- pianta e facciata, schizzo, 1:50 (f.o 1; matita su carta)
- 156 Progetto per un [asilo]: Piano di situazione, 1:1000 al n.t. 3067 e cat. 4811 di Opicina: p.t., I p. con dormitorio e terrazza, facciata e sezione (matita su lucido)
- Schizzi di aule scolastiche (f.ti 3; matita su lucido)
- 157 Schizzi di finestre, ringhiere ed altri dettagli (f.ti 3)
- 158 Edificio d'abitazione con negozi e forno; facciata
- Pianta delle fondazioni del pianoterra e I° piano (matita su lucido)
- 159 Chiosco, schizzo, facciata e pianta, 1:50 (f.to)
- 160 Chiosco di via Piccardi 3/via dei Leo 8
- Schizzo del piano di situazione 1:1000, della pianta, sviluppo delle facciate, sul verso: schizzo della pianta (matita su carta)
- Schizzo del chiosco e particolari (china su carta)
- 161 Schizzi di studio per una sala absidata: piano di situazione 1:1000; pianta (f.ti 4; matita su lucido)
- 162 Miscellanea di schizzi:
- Villetta con facciata curva (f.ti 2; matita e penna su carta)
- Casa rustica (matita su cartoncino)
- Casetta con terrazza arrotondata (matita su cartoncino)
- Schizzo di abside di chiesa (matita su cartoncino)
- Schizzo di villetta con terrazza (matita su carta)
- Schizzi di rivendite (ff. 2; matita su carta e su lucido)

- 163 Pianta di Trieste n. 7
- 164 Pianta stradale di Trieste
- 165 - Estratti da giornali relativi ad opere architettoniche e arti varie  
- Ritagli di giornali e riviste relativi ad opere architettoniche e di scultura degli anni '30-'40
- 166 - Giornali, articoli di critica da: *Il Piccolo*, di Trieste, *Il Piccolo della sera*, *Il Secolo*, edizione della sera, Milano, *Corriere della sera*, *Gazzetta del popolo*, *il Mattino* di Torino, *La Nazione*, *La Voce dell'Isonzo*, di Gorizia) 1911-1932  
- P. GRASSI, *Piano regolatore della città di Trieste*, memoria del dott. ing. P.G., Trieste 1933, estratto degli atti del Primo Congresso Interregionale degli ingegneri delle Tre Venezie, pp. 1-31, [con la riproduzione di schizzi di vedute (figure 19) dell'arch. Iona relativi al piano regolatore]  
- G. CESARI, *Il Piano Regolatore e lo sventramento di Città Vecchia*, in *Rivista mensile della città di Trieste*, V°, n.10, ott. 1932, pp. 337-345, [pubblica vari schizzi già editi dall'ing. Grassi]  
- ID., *La nuova chiesa della Madonna del Mare*, in *Rivista mensile della città di Trieste*, VI, n. 8, 1933, pp. 184-187. [Riporta due disegni dell'arch. Iona relativi allo studio per la sistemazione del piazzale antistante la chiesa, progettata dall'arch. F. Forlati.]  
- Articoli di giornali di Trieste (*Il Popolo di Trieste*, *Il Piccolo*, *Le Ultime Notizie*), relativi alla costruzione del Mercato rionale coperto 1936-1937  
- Articoli di giornale sulla Mostra di Acquerelli degli architetti C. Iona e M. Zocconi (*Il Piccolo*, *Il Gazzettino*) 1959  
- ID., da *Il Piccolo*, sul complesso dei 143 alloggi INA CASA - FINMARE-LLOYD TRIESTINO 1960-1961
- 167 ARTICOLI E PUBBLICAZIONI .  
Camillo IONA, *L'architettura rusticana in Valle d'Aosta*, Torino, C. Crudo & Co. 1920  
ID., *L'architettura rusticana nella costiera d'Amalfi*, Torino, C. Crudo & Co. 1920  
ID., *La crisi edilizia a Trieste. Le sue cause e i possibili rimedi*, in *Il Piccolo della sera*, 30 nov. 1923  
ID., *Per una migliore illuminazione naturale degli Ambienti*, in *La Casa*, Milano, 1932, pp. 323-326, figg. 1-5.  
ID., *Le case del Cadore*, in *Il Gazzettino*, di Belluno, 19 agosto 1961
- 168 "Studi e ricerche di matematica astratta", fascicolo di mss. in fogli sciolti e quaderni (a-f) elaborati durante il periodo di sospensione dal servizio per effetto delle leggi razziali e rimaneggiati dopo il 1956. 1940-1946; 1964-1970

## APPENDICE

- Inv. n. 73. Schizzi:
- Sistemazione di piazza della Borsa
  - Sistemazione di piazza della Borsa, variante verso Capo di Piazza
  - Tor Cucherna e antiche mura di via Capitolina
  - Sistemazione di piazza della Borsa verso il passaggio per Cittavecchia
  - Scala per Santa Maria Maggiore
  - Sistemazione di piazzale Malta [ora Largo Riborgo]
  - Sistemazione di piazza della Borsa, verso la Borsa e il Tergesteo
  - Sistemazione dello spazio d'isolamento sul nuovo Corso in prolungamento di via Malcanton
  - Sistemazione del piazzale antistante al nuovo ingresso del Cimitero, secondo il progetto Samero.
- Disegni cartonati
- (senza titolo, a matita) [Edificio con portici laterali e avancorpo in facciata]
  - Prolungamento di via Roma e incrocio col Corso
  - Sistemazione delle antiche mura in via S. Giusto (1933)
  - Incontro della nuova circonvallazione con la via sul torrente Mortesini - Roiano
  - Sistemazione davanti al nuovo ingresso del Cimitero
  - Teatro Romano visto da piazzetta S. Giacomo
  - Sistemazione di via Pozzo del mare, palazzi Leo, Brigido e Pitteri
  - Sistemazione intorno alla Tor Cucherna
  - Scala alla Tor Cucherna
  - Cavalcavia della circonvallazione sopra la Trenovia per Opicina
  - Chiesa di Sant'Antonio Nuovo e il Canale
  - Sistemazione di piazza della Borsa.



27 FEB 2007

34243